



**ASSOCIAZIONE
DIABETICI
VERONA - ODV**
www.veronadiabete.org

Associazione di Volontariato Socio Sanitario
c/o Ospedale Maggiore di Borgo Trento
37126 – Verona
Tel.: 045 8343959
Cell.: 377 988 08 64

1

RELAZIONE DI MISSIONE 2026

***“La causa principale
della guarigione è l'amore”
(Paracelso)***





**ASSOCIAZIONE
DIABETICI
VERONA - ODV**
www.veronadiabete.org

Associazione di Volontariato Socio Sanitario
c/o Ospedale Maggiore di Borgo Trento
37126 – Verona
Tel.: 045 8343959
Cell.: 377 988 08 64

2

DATI DELL'ASSOCIAZIONE

Associazione Diabetici Verona - ODV

Ospedale Maggiore di Borgo Trento

37126 Verona – Piazzale Stefani, 1

Pad. 22/b - Stanza n. 40

Tel.: **045-8343959**

Cell.: **377 9880864** – *Dedicato al Diabetico Guida*

Orari di apertura al pubblico:

Lunedì: 14.00 – 16.00

Mercoledì e Venerdì: 9.00 – 11.00

PER DONARE:

IBAN: IT92 E083 2711 7000 0000 0000 121

C.F.: 93016290236

pec: diabeticiverona@pec.csv.verona.it

email: associazionediabeticiverona@gmail.com

Follow us on Site: <http://www.veronadiabete.org>

Follow us on Site: <https://www.facebook.com/VeronaDiabete/>

- ✓ Anno di costituzione: **1985**
- ✓ Iscrizione nel Registro Unico Nazionale del Terzo Settore (RUNTS) a seguito di
trasmigrazione con **Repertorio n. 92532 del 30.12.2022**

Presidente: Cristiano Farronato
dal 16 maggio 2024

Sommario

Capitolo 1: INTRODUZIONE

1.1.	Lettera del Presidente	pag.	5
1.2.	Missione e visione dell'Associazione	pag.	6
1.3.	Storia dell'Associazione	pag.	6
1.4.	Come opera l'Associazione	pag.	6
1.5.	Le reti sul territorio e le collaborazioni attivate dall'Ass.ne tramite convenzioni apposite	pag.	6/17

Capitolo 2: GOVERNANCE

2.1.	Descrizione organi sociali ed organigramma	pag.	18
2.2.	Descrizione base sociale	pag.	18
2.3.	Dati sull'Assemblea dei Soci	pag.	19
2.4.	Dati sul Consiglio Direttivo	pag.	19/21
2.5.	Formazione Consiglieri e Volontari	pag.	21
2.6.	Gestione dell'Associazione	pag.	21/22

Capitolo 3: LA BASE VOLONTARIA

3.1.	Descrizione della base volontaria	pag.	22
3.2.	Il costo del volontariato	pag.	23
3.3.	L'attività dei volontari in generale	pag.	23/24
3.4.	Formazione dei volontari	pag.	25

Capitolo 4: ALTRE RISORSE UMANE

4.1.	Volontari in Servizio Civile	pag.	25
4.2.	Risorse umane retribuite	pag.	25/26
4.3.	Confronto tra attività personale retribuito e attività di volontariato	pag.	26/27

Capitoli 5-6: I SERVIZI E LE ATTIVITA' DELL'ASSOCIAZIONE

Schema introduttivo	pag.	28
---------------------	------	----

Capitolo 5: I SERVIZI DELL'ASSOCIAZIONE

5.1.	I Servizi di prevenzione	pag.	29
5.2.	Descrizione dei Servizi	pag.	29



Capitolo 6: LE ATTIVITA' DELL'ASSOCIAZIONE

- | | | | |
|------|---|------|-------|
| 6.1. | Elenco delle aree di attività (in generale) | pag. | 30 |
| 6.2. | Breve descrizione delle attività realizzate nell'anno 2024 con fotografie | pag. | 31/50 |

Capitolo 7: COME SI SOSTIENE L'ASSOCIAZIONE

- | | | | |
|------|--|------|----|
| 7.1. | A) Entrate da attività di interesse generale | pag. | 51 |
|------|--|------|----|

Capitolo 8: COME SPENDE L'ASSOCIAZIONE

- | | | | |
|------|---|------|----|
| 8.1. | A) Uscite da attività di interesse generale | pag. | 52 |
|------|---|------|----|

Avanzo/Disavanzo di gestione pag. 53

Rimanenze attive – liquidità pag. 53

QUADRATURA DEL RENDICONTO PER CASSA pag. 53/54

Capitolo 9: PROMOZIONE E RACCOLTA FONDI

- | | | | |
|------|----------------------------|------|----|
| 9.1. | Raccolta fondi occasionale | pag. | 54 |
| 9.2. | Rapporto con i donatori | pag. | 55 |

Capitolo 10: COMUNICAZIONE SOCIALE E ISTITUZIONALE

- | | | | |
|-------|-----------------------------------|------|----|
| 10.1. | I mezzi di comunicazione | pag. | 55 |
| 10.2. | Rapporto con i soci e con i terzi | pag. | 56 |

Capitolo 11: NOVITA' DELL'ANNO 2026

- | | | | |
|-------|----------------|------|-------|
| 11.1. | Fatto e faremo | pag. | 56/57 |
|-------|----------------|------|-------|

Capitolo 12: RAPPORTI CON ALTRE ASSOCIAZIONI

- | | | | |
|-------|--|------|----|
| 12.1. | CSV – Centro di Servizio per il Volontariato di Verona | pag. | 57 |
| 12.2. | Coordinamento Veneto delle Associazioni Diabetici | pag. | 57 |
| 12.3. | FAND – Associazione Italiana Diabetici | pag. | 57 |

Capitolo 13: CONCLUSIONI

- | | | | |
|-------|-------------------|------|----|
| 13.1. | I progetti futuri | pag. | 58 |
|-------|-------------------|------|----|



Capitolo 1: INTRODUZIONE

1.1. Lettera del Presidente

Cari Soci, Famiglie e Volontari,

ogni anno rappresenta per la nostra Associazione un momento di riflessione, di bilancio e, soprattutto, di rinnovato impegno verso le persone che convivono quotidianamente con il diabete.

Il diabete non è soltanto una condizione clinica: è una realtà che incide sulla vita personale, familiare e sociale di chi ne è coinvolto. Richiede attenzione costante, consapevolezza, disciplina e forza interiore. Per questo la nostra Associazione vuole essere un punto di riferimento informativo ma soprattutto una vera comunità di sostegno, ascolto e condivisione.

Nell'ultimo anno abbiamo portato avanti numerose iniziative con l'obiettivo di promuovere la prevenzione, diffondere una corretta informazione e sostenere concretamente i nostri soci. Gli incontri educativi, le campagne di sensibilizzazione, i momenti di confronto con i professionisti sanitari e le attività proposte hanno rappresentato occasioni preziose di crescita collettiva. Tutto questo è stato possibile grazie alla collaborazione tra il Consiglio Direttivo, i Volontari, i Diabetici Guida e ciascuno di voi, che con partecipazione attiva contribuite a dare forza e significato al nostro operato.

Un aspetto che considero particolarmente importante è il valore umano della nostra Associazione. Dietro ogni tessera associativa c'è una storia, una sfida quotidiana, un percorso personale fatto di difficoltà ma anche di coraggio. Essere parte di questa comunità significa non sentirsi soli, sapere che esiste uno spazio in cui le esperienze possono essere condivise senza timore e in cui le fragilità trovano comprensione e rispetto.

La ricerca scientifica e le innovazioni tecnologiche stanno offrendo strumenti sempre più efficaci per la gestione del diabete. Tuttavia, accanto ai progressi clinici, resta fondamentale il ruolo dell'educazione, dell'informazione corretta e del supporto psicologico. È su questo equilibrio tra innovazione e umanità che continueremo a fondare il nostro impegno.

Le sfide non mancano. L'accesso equo alle cure, la necessità di una maggiore sensibilizzazione sociale sono temi che richiedono attenzione costante. Come Associazione continueremo a farci portavoce delle esigenze delle persone con diabete, dialogando con le Istituzioni e collaborando con i professionisti del territorio per migliorarne la qualità della vita.

Guardiamo al futuro con realismo ma anche con speranza. Insieme possiamo rafforzare ulteriormente la nostra rete, coinvolgere nuove persone, promuovere iniziative sempre più mirate e costruire un ambiente in cui competenza e solidarietà procedono fianco a fianco.

Il diabete è una sfida quotidiana ma è anche un percorso che può insegnare resilienza, consapevolezza e valore della condivisione. Continuiamo a camminare insieme, con determinazione e fiducia, certi che l'unione e la partecipazione siano la nostra più grande forza.

Un caro saluto

Il Presidente
Cristiano Farronato



1.2. Missione e visione dell'Associazione

La missione dell'Associazione è descritta benissimo nelle parole del suo Presidente nel paragrafo precedente: "L'accesso equo alle cure, la necessità di una maggiore sensibilizzazione sociale sono temi che richiedono attenzione costante. Come Associazione continueremo a farci portavoce delle esigenze delle persone con diabete, dialogando con le Istituzioni e collaborando con i professionisti del territorio per migliorarne la qualità della vita."

Rimaniamo fermi sulla necessità di mettere al centro la persona con diabete e la sua famiglia nell'intento di evitare l'isolamento e condurre il paziente alla completa accettazione della malattia ed al massimo stato di benessere e di cura, e speriamo anche verso la guarigione!

1.3. Storia dell'Associazione

La storia dell'Associazione sta andando meravigliosamente avanti con nuove iniziative e partecipazioni in organismi regionali e nazionali, nonché la moltiplicazione delle collaborazioni sul territorio.

E' continuata e continua l'opera di collaborazione con le Associazioni di Diabetici della Provincia di Verona con la previsione di programmi di accorpamento e di attività territoriali.

Grazie al Presidente ed ai Consiglieri in Consiglio Direttivo permane l'opera di costruzione di rapporti con Enti Pubblici e Privati sanitari e locali, quali AOUI di Verona, AULSS 9 Scaligera, Federfarma, AUSER, Agec Farmacie, AGSM – AIM, ecc..

Così come continua l'attività di coordinamento dei Diabetici Guida, a cura dell'ex Consigliere Cappellari con la divulgazione dell'importanza della figura di DG presso tutti i Centri Anti Diabete presenti in Verona e Provincia e, per tale motivo è in fase di approvazione anche la convenzione con l'Azienda ULSS 9 Scaligera.

Ricordiamo che il Presidente Farronato è nominato anche Tesoriere nel Coordinamento Regionale delle Associazioni del Veneto – ODV e Consigliere nazionale FAND con delega allo Sport.

1.4. Come opera l'Associazione

L'Associazione opera innanzitutto attraverso i suoi volontari, soci e non soci, con spirito di collaborazione ed accoglienza.

Collaborazione perché si mette a disposizione di soci e non soci in caso di necessità fornendo materiale di consumo (glucometri, strisce, aghi o altro, ad esempio), informazioni utili sul disbrigo di pratiche amministrative (rilascio e rinnovo patente, riconoscimento invalidità civile, altro), collegamento con le segreterie del Centro Anti Diabete dove l'Associazione ha la sede per appuntamenti, collegamento con medici ed infermieri per informazioni e consigli sanitari (prenotazioni, situazioni di scompenso glicemico improvvisi, e altro), collegamento con la AULSS 9 Scaligera e l'AOUI di Verona.

Ma l'Associazione è anche accoglienza per una buona parola in un momento di sconforto, per accettare proposte e progetti per il benessere di soci e non soci e dal 2023 lo fa anche grazie all'attività continua dei Diabetici Guida.

La grande forza dell'Associazione è e rimane che "dona" la propria opera solo ed esclusivamente attraverso i volontari!

1.5. Le reti sul territorio e le collaborazioni attivate dall'Associazione

L'Associazione ha instaurato e permangono negli anni i rapporti di solidarietà e collaborazione con i seguenti:



- **ENTI PUBBLICI ED ASSOCIAZIONI** -

Descrizione	Scopo	Durata
Azienda Ospedaliera Universitaria Integrata di Verona	Convenzione per attività all'interno delle strutture ospedaliere con previsione di: <ul style="list-style-type: none">- Rimborso spese annue- Comodato d'uso sede associativa Organizzazione manifestazioni	Triennale 2021/2023 (rinnovo) Patrocinio
Azienda ULSS 9 Scaligera	Collaborazione per attività sanitaria, consegna presidi e farmaci ai pazienti diabetici Organizzazione manifestazioni	Incontri Patrocinio
Comune di Verona	Organizzazione manifestazioni cittadine Organizzazione corsi di attività motoria Giornata Mondiale del Diabete 2025 Attività di prevenzione in Piazza Bra	Patrocinio e/o contributo Palestra



Comune di San Bonifacio	<p>Iscrizione nell'elenco delle Associazioni del Comune</p> <p>Giornata Mondiale del Diabete 2025 Attività di prevenzione in Piazza durante il mercato cittadino</p>	
Comune di Bussolengo	<p>Giornata Mondiale del Diabete 2025</p> <p>Attività di prevenzione con Federfarma in Piazza durante il mercato cittadino</p>	
Comune di Valeggio sul Mincio	<p>Giornata Mondiale del Diabete 2025</p> <p>Attività di prevenzione in Piazza durante il mercato cittadino</p>	



Comune di Legnago	Giornata Mondiale del Diabete 2025 Attività di prevenzione in Piazza durante il mercato cittadino	
Università degli Studi di Verona	Organizzazione manifestazioni cittadine Organizzazione corsi di attività motoria	Patrocinio Palestra
Centro Servizi Volontariato di Verona	Servizi di consulenza sulle attività progettate, sulle problematiche di tipo burocratico, sul fundraising e Servizio Civile Universale per l'assegnazione del Volontario del Servizio Civile Corsi di formazione	Annuale



Coordinamento Associazioni Diabetici del Veneto	Consulenza e collaborazione	Annuale
AGSM – AIM	Organizzazione manifestazioni cittadine	Patrocino e donazione
AGEC	Organizzazione manifestazioni cittadine	Patrocino
ATER	Organizzazione manifestazioni cittadine	Patrocino



FAND – ASSOCIAZIONE ITALIANA DIABETICI – ODV	FAND – Associazione Italiana Diabetici	Associati
FEDERFARMA	Organizzazione manifestazioni cittadine	Patrocinio
FIMMG	Organizzazione manifestazioni cittadine	Patrocinio



AGD - ASSOCIAZIONE GIOVANI E DIABETE	Organizzazione manifestazioni cittadine	Patrocinio
---	---	------------

- AZIENDE PRIVATE -

Descrizione	Scopo
Roche Diabetes Care Italia Spa	Progetti e collaborazione per attività
Ascensia Spa	Progetti e collaborazione per attività
Ypsomed Italia s.r.l	Progetti e collaborazione per attività
Abbott Diabetes Care Italia	Progetti e collaborazione per attività
MOVI SpA	Progetti e collaborazione per attività
EISMANN Srl	Progetti e collaborazione per attività
Scaligera Service	Progetti e collaborazione per attività
BCC ROMA	Progetti e collaborazione per attività
Cavarretta Assicurazioni	Progetti e collaborazione per attività
Synergie Italia SpA	Progetti e collaborazione per attività
AUSER Circoli Anziani e altro	Progetti e collaborazione per attività
BSI - Medtrum	Progetti e collaborazione per attività



Convenzioni

Con le Aziende private sono state stipulate anche per il 2024/2025 le convenzioni di seguito riportate per tutti gli iscritti ad Associazione Diabetici Verona (personale) e, dove indicato, anche per i loro familiari (allargato). È sempre necessario presentare la tessera ADV in corso di validità. Si suggerisce di verificare sempre il programma, gli orari di chiusura e il listino dei prodotti prima di far valere la convenzione.

Attività fisica ed escursioni

Azienda o società: Centro Turistico Giovanile – CTG Monte Baldo e CTG Lessinia

Descrizione: il CTG Lessinia e CTG Monte Baldo sono due gruppi di animatori culturali e ambientali aderenti all'associazione nazionale "Centro Turistico Giovanile". Il loro obiettivo statutario è di far conoscere, in tutte le stagioni, il Monte Baldo e la Lessinia, il territorio, la flora e la fauna oltre alle tradizioni locali, offrono l'occasione di sperimentare le sensazioni ed emozioni che suscitano il paesaggio, la geologia, la natura, la storia, le tradizioni, la cultura, l'uomo... Una grande opportunità di cogliere la bellezza in ogni sua forma quale strumento educativo per una crescita umana delle persone.

L'attività si estrinseca praticamente in escursioni sul territorio, sempre in gruppo, e con conferenze/lezioni serali in presenza o con collegamento video da casa.

Il clima degli incontri è sempre conviviale e le escursioni che spaziano su tutto il territorio montano e collinare veronese si concludono spesso con degustazioni di preparazioni della tradizione a base di prodotti del territorio.

Il livello di preparazione culturale dei partecipanti è sempre molto elevato ma divulgativo per permettere a tutti i partecipanti di godere delle meraviglie del territorio veronese.

Vantaggi: per i soci ADV sconto di 5 € sull'acquisto della tessera CTG (10€ anziché 15€) con possibilità di partecipazione a tutte le attività e sconto del 20% sulle numerose pubblicazioni realizzate dal CTG.

L'eventuale accompagnatore del tesserato ADV potrà partecipare gratuitamente (senza copertura assicurativa). La tessera CTG è valida su tutto il territorio nazionale e dà diritto a vari sconti che potete trovare [qui](#)

Modalità: richiedete e compilate il modulo per l'iscrizione a CTG e versate la quota alla prima escursione alla quale parteciperete al personale CTG. Gli sconti sono validi per il socio che possiede entrambe le tessere in corso di validità. Gratuita è la partecipazione di un accompagnatore.

Dove: CTG Volontariato, Via Corso Porta Nuova, 28 – 37122 Verona (VR)

Contatti: 045 6260228 • 3294232157 – email: m.delibori@alice.it

Validità convenzione: anno solare da gennaio a dicembre

Sito internet: ctgbaldolessinia.org



**ASSOCIAZIONE
DIABETICI
VERONA – ODV**
www.veronadiabete.org

Associazione di Volontariato Socio Sanitario
c/o Ospedale Maggiore di Borgo Trento
37126 – Verona
Tel.: 045 8343959
Cell.: 377 988 08 64

14

spettacoli & Parchi tematici

Ente o società: Fondazione Arena e Teatro Filarmonico

Descrizione: l'Arena di Verona è uno dei più grandi anfiteatri in Italia e il monumento più famoso di Verona. In questo edificio, costruito dai Romani attorno alla metà del I secolo d.C., di forma ellittica è concepito per accogliere un gran numero di spettatori (circa 30.000). Oggi è la sede di spettacoli lirici in costume che richiamano spettatori da tutto il mondo.

Il Teatro Filarmonico è la "dimora invernale" della Fondazione Arena di Verona. In questo teatro anche il giovane Mozart si esibì tra il 1770 e il 1772. Il cartellone del teatro Filarmonico offre tanti appuntamenti musicali tutto l'anno: soprattutto musica sinfonica, opera e balletto ma anche spettacoli.

Validità convenzione ARENA & TEATRO FILARMONICO: Stagione artistica 2025

Vantaggi: ogni singolo associato ha diritto a due biglietti scontati per ogni evento. [A questo link](#) è possibile scaricare la tabella prezzi scontati della stagione areniana.

Modalità: inviare una mail all'indirizzo promozione@arenadiverona.it allegando la tessera associativa ADV in corso di validità per ricevere il codice sconto e procedere con l'acquisto dei biglietti direttamente online. *In alternativa* recarsi personalmente in biglietteria centrale in Via Dietro Anfiteatro 6/b, sempre muniti della tessera associativa.

Dove: Via Dietro Anfiteatro 6/b

Contatti: 045 8005151

Validità convenzione: Stagione artistica 2024

Sito internet: <https://www.arena.it/it/arena-di-verona/spettacoli>; <https://www.arena.it/it/teatro-filarmonico>

Abbigliamento sportivo ed accessori

Ente o società: FRIO Italia

Descrizione: azienda distributrice per l'Italia degli astucci refrigeranti per penne di insulina e farmaci termosensibili. I prodotti commercializzati vantano importanti certificazioni di qualità a garanzia della loro efficacia a livello internazionale.

Vantaggi: agli associati ADV sarà praticato uno sconto sugli acquisti nello shop online

FRIO (<https://www.frioitalia.it/collections/catalogo>) del 5% sui prezzi a video. Spedizione gratuita per ordini superiori a 120 €.

Tipo: riservato a tesserati ADV e loro familiari

Modalità: al momento dell'ordine, che deve essere effettuato da un associato, è necessario indicare il codice di sconto ADVERONAS5 seguito dal numero di tessera in corso di validità. In seguito a verifica, l'ordine sarà validato con lo sconto del 5%.

Dove: www.frioitalia.it/collections/catalogo

Contatti: www.frioitalia.it/pages/contatti – chat online direttamente dal sito.

Validità convenzione: anno solare 2025

Sito internet: www.frioitalia.it



**ASSOCIAZIONE
DIABETICI
VERONA - ODV**
www.veronadiabete.org

Associazione di Volontariato Socio Sanitario
c/o Ospedale Maggiore di Borgo Trento
37126 – Verona
Tel.: 045 8343959
Cell.: 377 988 08 64

15

Protesi e sanitari

Ente o società: Giovanni Corato sas

Descrizione: negozio specializzato in apparecchi medicali, protesi, ausili medicali, carrozzine, diagnostica, ecc.

Vantaggi: sconto dal 5% al 15% sul prezzo di listino, a seconda della merceologia.

Modalità: presentare la tessera ADV in corso di validità con documento di riconoscimento.

Tipo: personale.

Dove: Corso Porta Nuova 131, Verona

Contatti: 045 8002836; corato@supernet.it

Validità convenzione: anno solare 2025

Sito internet: <http://www.coratoverona.com/>

Ente o società: AudioClinik

Descrizione: azienda con una consolidata esperienza nel settore audioprotesico con una rete di negozi che hanno come mission di aiutare le persone con un calo uditivo accompagnandole al raggiungimento di risultati positivi e soddisfacenti in un breve periodo. Controllo dell'udito gratuito, a tutti gli associati e familiari degli associati, previo appuntamento.

Consulenza gratuita. Manutenzione di protesi acustiche.

Vantaggi: sconto del 20% sull'acquisto di protesi acustiche di ogni marca.

Modalità: presentare la tessera ADV in corso di validità con documento di riconoscimento.

Tipo: allargato ai familiari.

Dove: Verona / Lugagnano / San Martino Buon Albergo / Cavaion Veronese / Parona / Lavagno / Sommacampagna / Illasi / San Giovanni Lupatoto / Bussolengo / Legnago / Bovolone

Contatti: 045 2215700 (Lugagnano) / 392.9508272 (San Martino BA)

Validità convenzione: anno solare 2025

Sito internet: <https://www.audioclinik.it/>



**ASSOCIAZIONE
DIABETICI
VERONA – ODV**
www.veronadiabete.org

Associazione di Volontariato Socio Sanitario
c/o Ospedale Maggiore di Borgo Trento
37126 – Verona
Tel.: 045 8343959
Cell.: 377 988 08 64

16

Ente o società: Il Point – ITOP

Descrizione: il Point nasce a Verona come piccolo negozio di articoli sanitari e con la volontà di offrire un servizio sempre più completo si è allargato offrendo una scelta di articoli e prodotti più varia: ausili e tutori; carrozzine; integratori; antidolorifici; plantari e scarpe, ecc.

Vantaggi: sconto del 5-15% sui prezzi a scaffale dei prodotti esposti.

Modalità: presentare la tessera ADV in corso di validità con documento di riconoscimento.

Tipo: allargato ai familiari.

Dove: Viale dell'Industria 13, 37135 Verona

Contatti: 045 580892; ilpointvr@ilpoint.it

Validità convenzione: anno solare 2025

Sito internet: <https://ilpoint.it/>

Servizi

Ente o società: CAF-ACLI

Descrizione: centro di assistenza, consulenza personalizzata e competenza in ambito fiscale, previdenziale e sulle agevolazioni sociali. Molti i servizi rivolti ai cittadini con presenza capillare su tutto il territorio nazionale. CAF ACLI offre notizie, consigli e approfondimenti sempre aggiornati affinché ogni contribuente possa gestire la propria posizione fiscale in modo consapevole ed efficace.

Vantaggi: tariffe convenzionate per modello 730 singolo – 35,00 €; Modello 730 online 35,00 €; Modello 730 congiunto – 65,00 €; Supplementi ristrutturazioni/superbonus 110% – sconto 10%; Modello Redditi – ex Unico – sconto 10%; Calcolo e stampa bollettini IMU (per Comune)- 20,00 €; Dichiarazione IMU – 20,00 €; Modello ISEE – Gratuito; Dichiarazione di Successione – sconto 10%; Contratti di locazione – sconto 10%.

Modalità: scaricare copia dell'accordo ([scaricare qui](#)) che dovrà essere presentato al momento della richiesta del servizio. I servizi saranno erogabili in due modalità: fissando un appuntamento con la sede dove si vuole andare fisicamente (www.cafaccli.it/it/sedi-caf-acli/) oppure utilizzando la piattaforma online <https://www.mycaf.it>

Tipo: allargato ai familiari.

Contatti per prenotare un appuntamento: 045

8065550; prontoaccli@acliverona.it; <https://areapersonale.mycaf.it/myCAF20/>



**ASSOCIAZIONE
DIABETICI
VERONA - ODV**
www.veronadiabete.org

Associazione di Volontariato Socio Sanitario
c/o Ospedale Maggiore di Borgo Trento
37126 – Verona
Tel.: 045 8343959
Cell.: 377 988 08 64

17

Prodotti

Ente o società: Verona Finestre Srl

Descrizione: produzione e vendita di porte, finestre ed oscuranti, scorrevoli e porte blindate e portoncini d'ingresso in pvc. L'azienda veronese, vanta un'esperienza di oltre un quarto di secolo durante il quale è passata da semplice ditta artigianale ad azienda strutturata con oltre 20 persone tra dipendenti e collaboratori.

Vantaggi: extra sconto del 3% in fattura rispetto alle condizioni normalmente praticate per l'acquisto di tutta la produzione. Consulenza e preventivo gratuiti.

Modalità: presentare la tessera ADV in corso di validità con documento di riconoscimento.

Dove: Via 25 Aprile, 10 – 37020 Negarine di S. Pietro in Cariano (VR) e presso i negozi dell'azienda.

Contatti: 045 6859055 / Numero verde 800.033759

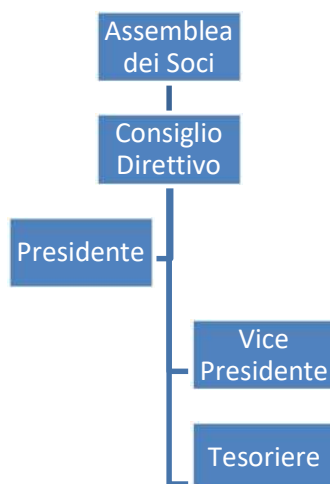
Validità convenzione: anno solare 2025

Sito internet: <https://www.veronafinestre.it/>



2.1. Descrizione Organi sociali ed organigramma

Gli Organi dell'Associazione sono l'Assemblea dei Soci che a sua volta elegge i membri del Consiglio Direttivo.



Organi Ruoli, compiti e composizione.

1-Assemblea dei Soci

2.2. Descrizione base sociale (n. soci, % uomini/donne, media anzianità soci, media anni di appartenenza all'associazione)

La base sociale, al 31 dicembre 2025, era così composta:

N. Soci	Uomini	Donne	Anzianità media	Permanenza media in Associazione
367	*	*	45 anni	15

Dal 2018 l'elenco dei soci viene aggiornato annualmente. L'Associazione infatti provvede a contattare i soci che non hanno versato la quota degli ultimi due anni per chiedere la loro intenzione o meno di rimanere associato.



Successivamente, il Consiglio Direttivo delibera l'elenco dei Soci che vengono cancellati per motivi vari (decesso, mancato interesse a continuare ad associarsi, altro).

Il 10 dicembre 2025, il Consiglio Direttivo ha provveduto a cancellare n. 70 soci, buona parte di questi morosi dal 2022.

Nel 2025 le nuove iscrizioni sono state n. 44, con un abbassamento dell'età media e del numero dei maschi.

2.3. Dati sull'Assemblea dei Soci

E' stata più affollata delle edizioni precedenti in quanto svoltasi in concomitanza con il Convegno per la celebrazione del 40ennale dell'Associazione. Riportiamo i dati del 2025.

Data adunanza	n. soci invitati	n. soci aventi diritto al voto	n. soci presenti	% di partecipazione
12 aprile 2025	410	173	50 (37 presenti, più 13 deleghe valide)	28,90%

2.4. Dati sul Consiglio Direttivo

Gli eletti del Consiglio Direttivo 2024/2026 , in data 16 maggio 2024 hanno nominato al suo interno il Presidente, il Vice Presidente ed il Tesoriere.

2 - Consiglio direttivo

L'Assemblea Generale del 2024 ha stabilito che la composizione del C.D. fosse di *cinque membri*, la durata in carica è di tre anni; ruoli e compiti sono definiti nello statuto e gli incarichi sono a titolo gratuito.

Il Consiglio Direttivo si riunisce mediamente una volta ogni due mesi.
Nel 2025 si è riunito sei volte.



NOMINATIVO	CARICA	DELEGHE
Cristiano Farronato	Presidente È nominato dal Consiglio Direttivo fra i suoi componenti. L'attuale Presidente è al secondo mandato DA Presidente non consecutivo.	Amministrazione, contabilità e segreteria; Pubbliche relazioni con organi politici e sanitari; Pubbliche relazioni con Aziende Farmaceutiche ed altre per ricerca finanziamenti; Prevenzione del diabete; Vacanze comunitarie e campi scuola; Diabete e Sport; Gestione della parte informatica dell'Associazione; Eventi, attività, aggregazioni Rapporti con Associazioni Regionali e Nazionali di secondo livello
Eleonella Righetti Cinquetti	Vice Presidente Al suo primo mandato	Pubbliche relazioni con organi politici e sanitari; Prevenzione del diabete; Eventi, attività, aggregazioni
Luca Savoia	Vice presidente Al suo primo mandato	Consulenza ed Eventi; Pubbliche relazioni con organi politici e sanitari; Prevenzione del diabete
Cesarina Dieni	Tesoriere Al suo secondo mandato non consecutivo	Amministrazione, contabilità e segreteria; Prevenzione del diabete
Marinela Teslaru	Consigliera Al suo primo mandato	Migrazione ultradiciottenni da AGD a ADV; Eventi, attività, aggregazioni; Gestione informatica e social

TUTTI GLI INCARICHI DEI CONSIGLIERI SONO A TITOLO GRATUITO



Della precedente Amministrazione sono comunque rimasti a collaborare i Sigg.ri:

Giovanni Serpelloni	Consigliere	Diabete e famiglia; Eventi, attività, aggregazioni; Diabete e Sport
Luca Vecchietto	Vice Presidente	Comunicazione e social; Gestione della parte informatica dell'Associazione; Eventi, attività, aggregazioni
Alessandro Cappellari	Consigliere	Pubbliche relazioni con organi politici e sanitari; Prevenzione del diabete; Eventi, attività, aggregazioni; Coordinamento Gruppo Diabetici Guida
Maria Lorenza Dalle Pezze	Consigliera	Migrazione ultradiciottenni da AGD a ADV. Eventi, attività, aggregazioni

2.5. Formazione Consiglieri e Volontari

Nel 2025 si sono svolti i seguenti corsi per i componenti del Consiglio Direttivo e per i soci volontari:

Descrizione	Organizzatore	Data	Luogo	Ore per ciascun partecipante e ore totali	N. partecipanti	Costi
Corso Diabetico Guida (Dieni e Antonelli)	FAND	11 - Incontri via zoom con professionisti	ONLINE	12 24	2	€ 50,00 A carico di ogni partecipante
Corso Riforma Fiscale ETS (Dieni)	CSV	1 incontro	ONLINE	2 2	1	€ 20,00 a carico ADV
Totali ore				26	3	€ 20,00

2.6. Gestione dell'Associazione

L'Associazione gestisce l'Amministrazione e la Segreteria attraverso l'opera di alcuni Consiglieri e di Soci Volontari attivi, oltre al Volontario del Servizio Civile Universale che viene assegnato ogni anno.



Nel 2025 é stata assegnata una Volontaria del Servizio Civile che però ha rinunciato subito per motivi di studio.

Inoltre, nel 2025 il CSV ha deciso di non occuparsi più del Servizio Civile per mancanza di personale e ha chiesto l'adesione del transito all'AMESCI di Padova.

L'attività dei Soci Volontari Attivi è naturalmente a carattere gratuito ed è articolata:

- 1) in orari prestabiliti per l'apertura della sede associativa
lunedì dalle ore 14,00 alle ore 16,00
mercoledì e venerdì dalle ore 09,00 alle ore 11,00
- 2) Ad orario libero per la gestione amministrativa, anche da remoto;
- 3) Ad orario libero per la gestione pratica delle attività che non sempre presuppone la presenza in sede.

Capitolo 3: LA BASE VOLONTARIA

3.1. Descrizione della base volontaria

Nel 2025 i Soci iscritti nel Registro obbligatorio dei volontari ai sensi dell'art. 17 del CTS, assicurati per RCT e Rischio Infortuni/Malattia sono stati n. 16, anche per motivi di risparmio assicurativo e per dare maggiore risalto ai volontari sempre più presenti.

Sono previsti Volontari occasionali da assicurare di volta in volta.

Nel suo complesso i Volontari in parola si sono occupati delle seguenti attività:

Tipologia	Numero	Luogo attività	Tipo di attività	Ore	Attività Speciali
Consiglieri e Soci volontari attivi ed occasionali	10	In sede e da remoto	Amministrativa, organizzativa, apertura sede	1490	Aggiornamento progressivo della parte dedicata alla burocrazia
Consiglieri e Soci volontari attivi ed occasionali	25		Manifestazioni, corsi, Convegno 40ennale ed attività di interesse generale compreso Diabetico Guida	2253	Attività all'aperto
Consiglieri e Soci Volontari attivi ed occasionali	5	In sede e da remoto	Comunicazione (Sito, FB, Contatti con Enti pubblici e Privati)	385	Contatti con Rappresentanti, Enti Pubblici Sanitari e Enti locali
Attivi Max 16 + 20 Occasionali				4128	



3.2. Il costo del volontariato

Tutta l'attività dei volontari è svolta *a titolo gratuito* come previsto dalla normativa e dallo Statuto dell'Associazione. Possono essere erogati eventuali rimborsi spese che nel 2025 hanno interessato tre soci volontari attivi (Presidente, Vicepresidente e Tesoriere) per spese documentate effettuate a favore dell'Associazione, per un importo complessivo di € 319,88.

Dettaglio	Anno 2024	Anno 2025
Totale soci volontari disponibili	30	36
Totale soci volontari attivi	30 fino al 17/09/2024, poi n. 16	16
Ore di formazione per qualifica e aggiornamento	7	26
Ore di servizio svolte dai volontari attivi e occasionali	3659	4128
Età media dei volontari	45	45
Periodo medio appartenenza all'organizzazione	15	15
Costi per Volontari (polizze assicurative)	€ 494,00	€ 494,00
Competenze richieste ai volontari	Gestione PC, empatia verso terzi, conoscenza problematiche relative alla gestione del diabete.	

3.3. L'attività dei volontari in generale (ambiti, n. ore erogate /Valore economico sostitutivo dell'attività di volontariato)



L'attività donata dai volontari comprende molte figure professionali che vanno dal professionista finanziario-legale-assicurativo-consulente del lavoro, al giornalista, al tecnico, all'informatico, all'elettricista, all'operatore sociale, al diabetico guida, all'amministrativo, ecc..

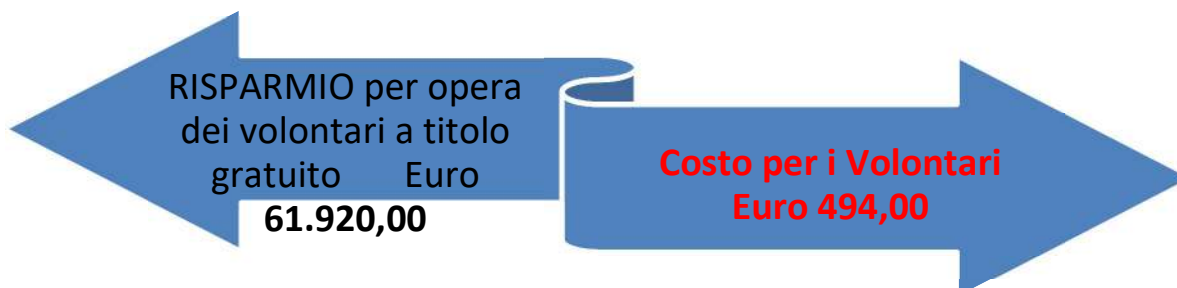
Nel 2025 sono continuate appieno e senza restrizioni tutte le attività, sia quelle storiche, sia le nuove.

Pertanto, relativamente all'anno 2025, possiamo stimare un probabile risparmio per l'Associazione per le ore "lavorate" dai sedici Soci Volontari Attivi e da quelli Occasionali NON RETRIBUITI

in complessivi € 61.920,00 (n. ore 4128 x € 15,00 all'ora)

a fronte di un costo complessivo per loro di € 494,00





3.4 Formazione dei volontari (Vedi par. 2.5)

Capitolo 4: ALTRE RISORSE UMANE

4.1. Volontari in Servizio Civile

Nel 2025, come già detto, abbiamo avuto l'assegnazione di una volontaria del Servizio Civile che ha subito rinunciato per motivi di studio. Si ribadisce che tale figura è assolutamente fondamentale per tutte le attività dell'Associazione, dall'apertura della sede, alle attività amministrative, all'accoglienza di soci e non soci, alla collaborazione per la progettazione e la realizzazione di tutte le attività per terzi e per i soci che vengono organizzate dall'Associazione.

		Anno 2024	Anno 2025
Giovani in stage, SCU	numero	1	0
Totale costi per il Progetto	euro	425,00	0,00
Totale ore	ore	470,00	0

4.2. Risorse umane retribuite

Da molti anni l'Associazione organizza corsi di attività motoria, ai quali nel 2025 si è aggiunto un Corso di Camminata metabolica per il benessere psico fisico dei pazienti diabetici soci e non soci.

Per tali attività si avvale di professionisti qualificati a contratto che vengono retribuiti dall'Associazione anche con i contributi versati dai partecipanti ai corsi stessi.



Pertanto, nel 2025 la situazione è stata la seguente:

Attività	Corso	Periodo	Tipo contratto	Partecipanti	Costi nel 2025	Ore nel 2025
n. 2 Insegnanti di Attività Motorie	n. 2 corsi attività motoria all'aperto 2025 (solo Corsi del Palazzetto dello Sport) in PRIMAVERA e in AUTUNNO oltre a n. 2 al chiuso nelle Palestra Palazzetto dello Sport e Palestra Gavagnin	dal 02/04/25 al 28/05/25 e dal 20/10 al 29/10/25 dal 08/01/25 al 31/03/25 e dal 03/11/25 al 17/12/25 dal 09/01/25 al 29/05/25 e dal 21/10/25 al 18/12/25	Collaborazione occasionale con Ritenuta d'acconto	34 per l'anno 2024/2025 30 per l'anno 2025/2026	€ 3.056,24	140 totali
n. 2 Trainer di Camminata metabolica	Parco dei Camilliani in Via Astico a Verona	dal 26/03 al 26/06/25 e dal 11/09 al 13/11/25	Collaborazione occasionale con Ritenuta d'acconto	9	2.500,00	24



n. 1 Programmatore audiovisivi per GMD	GMD 2025	9.11.2025	Consulenza Professionista con RA		406,02	Compenso a forfait con RA
TOTALI	5 corsi			73	5.962,26	164

4.3. Confronto tra attività personale retribuito e attività di volontariato non retribuito

Qui sotto, la tabella del costo del volontariato (escluso il costo del progetto SCU) messo a confronto con il costo per i professionisti.

Volontari	Professionisti
4128 ore	164 ore
€ 61.920,00 (figurativo)	€ 5.692,26 (erogato)

due anni a confronto costi professionisti

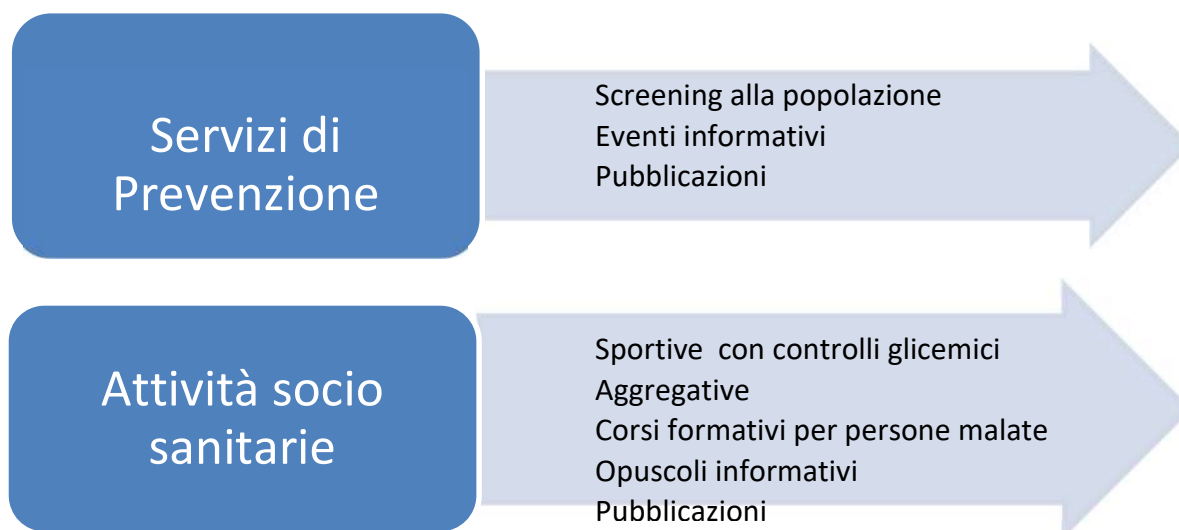
2024 e 2025:

Professionisti area riabilitativa	numero	1	2
Professionisti area socio educativa	numero	1	0
Professionista area tecn	Numero	1	1
Totale costo professionisti	euro	6.661,88	5.962,26
Totale ore svolte dai professionisti	ore	187	164



Capitoli 5-6: I SERVIZI E LE ATTIVITA' DELL'ASSOCIAZIONE

Schema introduttivo



Servizi Annuali

Giornata Mondiale del Diabete
Settimane Verdi a Villa Buri

Servizi Periodici

Manifestazioni organizzate da altri Enti,
anche Associativi
Eventi informativi
Giornale DiabeteVerona

Capitolo 5: I SERVIZI E LE ATTIVITA' DELL'ASSOCIAZIONE

5.1. Servizi di prevenzione

L'Associazione ha tra i suoi obiettivi quello della prevenzione del diabete per questo organizza manifestazioni per l'effettuazione di screening offerti alla popolazione, in collaborazione con il Centro Diabetologico dell'AOUI di Verona e con L'AULSS 9 Scaligera.

Tale finalità sta a cuore a tutti se consideriamo che, durante le manifestazioni, i rilievi mostrano valori anche vicini al 10% di persone fuori norma (target glicemico alto). Questi soggetti normalmente vengono presi in carico dall'UOC di Endocrinologia dell'AOUI di Verona e dalle UOS dei nosocomi dell'AULSS 9 Scaligera, per l'effettuazione di esami e visite più approfonditi per l'eventuale diagnosi di pre-diabete o diabete.

Nel 2025 abbiamo potuto organizzare la Giornata Mondiale del Diabete in Piazza Bra a Verona domenica 09/11. Durante la manifestazione sono stati effettuati 783 stick glicemici.

Importanti risultati sono stati ottenuti per la GMD 2025 anche con il coinvolgimento di alcune piazze della Provincia nei giorni di mercato come San Bonifacio (300 stick), Soave (130 stick), Valeggio sul Mincio (74 stick), Bussolengo (350 stick) e Legnago (50 stick) con i rispettivi volontari delle Associazioni della zona o quelli associatisi con noi per un totale di circa 904 stick, di molte farmacie del territorio ed enti, grazie all'attività sinergica e collaborativa messa in atto anche da alcuni Soci con la qualifica di Diabetico Guida.

In tutte le occasioni è stato divulgato materiale informativo sulla malattia diabetica e sulle iniziative dell'Associazione, oltre a poter finalmente dialogare con gli aventori in modo sereno e partecipativo.

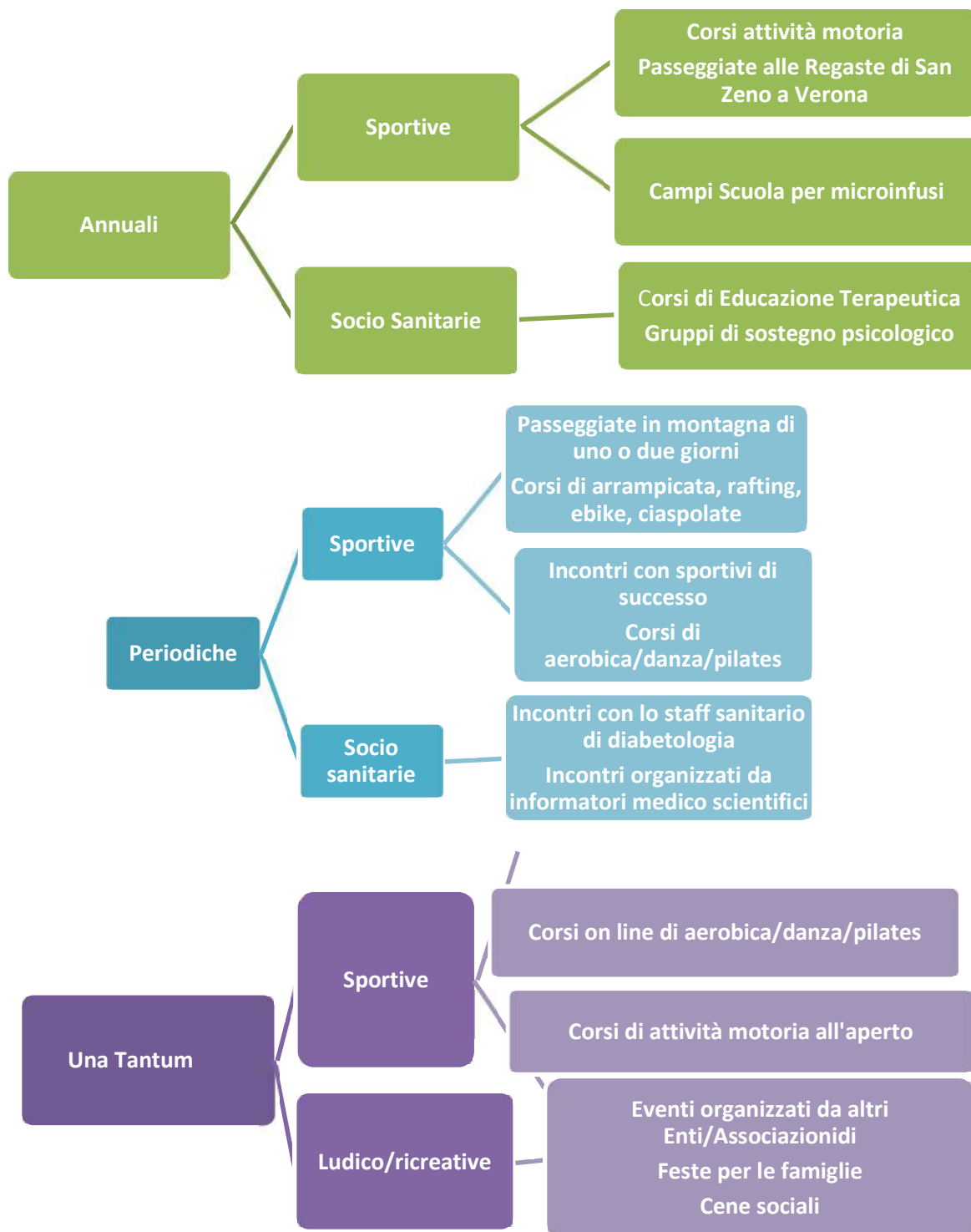
5.2. Descrizione dei servizi

Dettaglio servizi	Anno 2024	Anno 2025	Numero contatti
Eventi informativi per soci	3	2 (convegno 40ennale e Assemblea)	Non decifrabili
Screening glicemici aperti alla cittadinanza	3	6 (GMD 2025)	1687
Eventi informativi di educazione sanitaria e stile di vita, aperti alla cittadinanza	3	2	Non decifrabili
Giornale "DiabeteVerona" informazione	0	1	4000 copie + invio di 500 copie online



Capitolo 6: LE ATTIVITA' DELL'ASSOCIAZIONE

6.1. Elenco delle aree di attività (in generale)





6.2. Breve descrizione delle attività realizzate nell'anno 2025 con fotografie

Anche il 2025 ha rappresentato per la nostra Associazione un anno intenso ed impegnativo, che ci ha visti indaffarati nella realizzazione di numerosi progetti. L'organizzazione delle attività è stata soddisfacente e ha richiesto l'impegno e la dedizione di molti volontari.

Abbiamo speso molte energie per organizzare il Convegno per il 40ennale dell'Associazione che si è svolto il 12 aprile 2025 in occasione dell'Assemblea annuale dei Soci per l'approvazione del Rendiconto per cassa 2024.

PATROCINI

- REGIONE VENETO
- COMUNE DI VERONA - CITTÀ SANE*

- AOUTI - VERONA
- AZIENDA ULSS 9 SCALIGERA
- UNIVERSITA' DEGLI STUDI DI VERONA*

• SID ITALIA

- AGD - Associazione Giovani e Diabete
- COORDINAMENTO DELLE ASSOCIAZIONI DIABETICI DEL VENETO_ODV
- CSV - Centro di Servizio per il Volontariato - Verona
- FAND - Associazione Italiana Diabetici_ODV

- AGEF Farmacie Comunali Riunite
- FEDERFARMA Verona
- FIMMG Verona



DAL 1985 A FIANCO DELLE PERSONE CON DIABETE



**IL DIABETE:
PASSATO, PRESENTE
E FUTURO**
Volontari, Enti e Pazienti
a confronto

12 APRILE 2025

STORIA

ASSOCIAZIONE DIABETICI VERONA

L'Associazione Diabetici di Verona nasce da un'idea del professor Michele Muggeo e di Maria Carla Gilioli Sabelli nel 1983. Dopo i primi incontri nei sotterranei dell'Ospedale Maggiore di Borgo Trento, l'11 marzo 1985 viene ufficialmente istituita con due sezioni: giovani insulinodipendenti e adulti diabetici.

L'ADV si impegna fin da subito per il riconoscimento della malattia diabetica e il diritto alla cura, partecipando alla prima Giornata Mondiale del Diabete. Contribuisce alla storica Legge 115/1987 e promuove corsi di educazione terapeutica e campagne informative.

Dal 1989 organizza corsi nelle scuole e nei luoghi di lavoro per sensibilizzare sul diabete e difendere i diritti dei pazienti. Nel 1991 viene iscritta nel registro regionale delle Associazioni di Volontariato e firma la prima Convenzione con l'Azienda Ospedaliera di Verona, consolidando il suo ruolo nella prevenzione e nella tutela dei diabetici.

Da 40 anni, grazie ai volontari e alla loro determinazione, sono molte le attività a favore della prevenzione del diabete e il supporto dei malati di diabete, come nel passato, presente e futuro!

CONVEGNO

PROGRAMMA SCIENTIFICO

- 09:30 **Registrazione Partecipanti**
CONDUCE E MODERA: **Lucio Salgare**, Giornalista di TeleArena
- 09:50 **INDIRIZZI DI SALUTO**
Elena Vecchioni - FEDERFARMA Verona
Manuela Berfaglia - FAND, Associazione Italiana Diabetici ODV
Riccardo C. Bonadonna - Azienda Ospedaliera Universitaria Integrata di Verona
Azienda ULSS 9 Scaligera (invitati)
Luca Ceni - Assessore alle Politiche sociali e abitative, Terzo settore e ATS, Comune di Verona.
REGIONE VENETO (invitati)
- 10:30 **I PRIMI 40 ANNI DELL'ASSOCIAZIONE DIABETICI VERONA**
Cristiano Farronato, Presidente ADV
Luigi Sabelli, Socio Fondatore ADV
- 10:45 **PROGETTO CITTÀ SANE-OMS:**
Verona, una città a dimensione della persona con diabete
Annamaria Molino, Consigliera comunale, Membro del Direttivo Nazionale di Rete Città Sane-OMS
- 11:00 **IL DIABETICO GUIDA: i servizi e le storie**
Alessandro Cappelletti, Diabetico Guida ADV
- 11:15 **UN NUOVO LINGUAGGIO IN DIABETOLOGIA**
come possiamo cambiare il modo di parlare del diabete con le persone e con la società in generale
Iliriano Indelfato, Dirigente Psicologo, U.O.C. di Endocrinologia, Diabetologia e Metabolismo, AOUTI Verona
- 11:30 **40 ANNI DI MUTAZIONI DEI DIABETOLOGI E DELLA DIABETOLOGIA DI VERONA**
Enzo Bonora, Professore Emerito di Endocrinologia dell'Università di Verona
- 11:45 **GLI ORIZZONTI PER LA CURA DEL DIABETE**
Riccardo C. Bonadonna, Direttore UOC Endocrinologia, Diabetologia e Malattie del Metabolismo, AOUTI Verona
- 12:00 **Questions & answers:**
la faculty risponde alle domande dei Partecipanti
- 12:20 **Riconoscimenti e programmi futuri**
- 12:40 **Colazione di lavoro**
- 13:30 **ASSEMBLEA ADV RISERVATA AGU ASSOCIATI**

SEDE DEL CONVEGNO

Aula Convegni - Centro Culturale Marani
Via De Lellis 4 - Verona
Amplio parcheggio nelle vicinanze

COMITATO SCIENTIFICO

- Cristiano Farronato, Presidente ADV
- Riccardo C. Bonadonna
- Alessandro Cappelletti

COMITATO ORGANIZZATORE

- Eleonella Righetti Cinquetti
- Cesarina Dieni
- Luca Savoia
- Luca Vecchietto
- Marinella Teslaru

ISCRIZIONI

La partecipazione al Convegno è gratuita con precedenza agli Associati ADV.
Per esigenze organizzative è richiesta l'iscrizione al Convegno entro il 31 marzo 2025 tramite una delle seguenti modalità:

- inviando una e-mail a assozionediabeticiverona@gmail.com specificando: NOME, COGNOME, NUMERO DI TESSERA ADV
- compilando la SCHEDA DI ISCRIZIONE ONLINE disponibile sul sito dell'Associazione (www.veronadiabete.org)
- SOLO PER CHI NON HA ACCESSO AD INTERNET / E-MAIL: telefonando al n. 3888447467

Per gli Associati ADV l'invito è esteso ad un (1) accompagnatore il cui nome deve essere indicato al momento dell'iscrizione. Dopo il 31 marzo, qualora ci fossero ancora posti disponibili, verrà data la possibilità di partecipare al Convegno (non all'Assemblea dei Soci) alla Cittadinanza.

AVVISO

Durante il Convegno verranno effettuate riprese fotografiche e video per la possibile successiva divulgazione sui siti internet, canali social, materiale cartaceo o altri mezzi di comunicazione;



Ci siamo attivati per:

Il supporto della persona con diabete nei suoi diritti e doveri, sia sanitari che sociali.

I contatti con Servizi Sociali dei Comuni della Provincia di Verona al fine di poter partecipare alle loro iniziative in ambito sociale, culturale e sportivo.

I contatti con Associazioni sportive e culturali al fine di poter partecipare alle loro iniziative e condividere le esperienze.

La creazione di un “ponte” per la collaborazione con l’Associazione Giovani Diabetici per il passaggio all’ADV degli ultradiciottenni, con iniziative mirate ad una transizione adeguata, predisponendo apposite iniziative di accogliimento.

Mediante i seguenti progetti e attività:

Creazione di un servizio di informazione giuridico sanitaria per richiesta o aggravamento invalidità civile e disabilità, rinnovo patente, snellimento procedure fornitura presidi, reclami all’URP, ecc.;

Il Diabetico Guida, un servizio di informazione al paziente ed alle famiglie per la gestione della malattia tramite la figura del “Diabetico Guida” appositamente formato, in presenza e online. Quest’anno, nello specifico, il progetto si è evoluto e conta all’attivo otto Diabetici Guida che prestano servizio sul territorio e all’occorrenza anche a domicilio. Con la diffusione del servizio è stato registrato un notevole aumento delle richieste e delle telefonate da parte dei pazienti e delle loro famiglie. L’obiettivo è quello di aiutare coloro che si trovano in difficoltà a causa della malattia, con la terapia o con i presidi.

L’attività del Diabetico Guida NON E’ ASSOLUTAMENTE UN’ATTIVITA’ DI CARATTERE SANITARIO, ma solo ed esclusivamente di aiuto nella gestione della tecnologia in possesso dei pazienti e di supporto di tipo psicologico/ambientale; per tale motivo il 10 settembre 2024 il Consiglio Direttivo ha approvato il Regolamento dell’attività del Diabetico Guida.

Tale Regolamento diventa strumento indispensabile per poter avviare collaborazioni con enti pubblici e privati per l’assistenza alle persone affette da diabete.

Corso autunnale di cucina: anche nel 2025 è stato programmato il corso di cucina ma... si è vestito di nuovo e si è trasformato in un vero LABORATORIO DI CUCINA! Con un NUOVO FORMAT!

Dunque, durante ogni serata lo Chef Leonello Valbusa ha cucinato - con l’aiuto dei partecipanti al corso - due o tre pietanze, spiegando ogni singolo procedimento in modo che i presenti potessero apprendere tutte le tecniche utilizzate per realizzare i piatti.

E’ stato individuato anche un nuovo orario al fine di rispondere alle esigenze di tanti associati dalle 18.00 alle 20.30, in modo tale che alla fine delle lezioni ogni partecipante abbia avuto la possibilità di rientrare a casa in tempo per preparare una cena gourmet, magari applicando quanto appena appreso durante la lezione.

Alla fine di ogni lezione, i partecipanti hanno potuto assaggiare i piatti realizzati dallo chef; non una cena vera e propria, ma una degustazione durante la quale gli allievi hanno potuto fare domande, dare la propria valutazione, approfondire quanto di loro interesse.

Inoltre, ad alcune serate ha partecipato anche una dietista per dare suggerimenti e pareri per una dieta sana ed equilibrata, sia per persone con diabete che per i loro familiari.

Il corso ha ospitato 12 partecipanti, più tre volontari dell’Associazione per l’organizzazione e gestione delle serate.



Professionista	Titolo corso	Periodo	Contratto professionista	Numero partecipanti	Contributo partecipanti	Contributo terzi
Chef	Corso Cucina in Autunno	04/11/2025 - 11/11/2025 - 18/11/2025 - 25/11/2025 - 02/12/2025	Collaborazione gratuita dello chef	12 + 3 volontari Per l'organizzazione	€ 90,00 euro contributo a persona	0,00

ASSOCIAZIONE DIABETICI VERONA - ODV 40

LABORATORIO DI CUCINA

Chef: Leonello Valbusa
Presso Istituto "IPSEOA Angelo Bortolotti" - Chievo - VR

AUTUNNO-INVERNO 2025
04-11-18-25 NOVEMBRE
02 DICEMBRE

PER ALTRE INFO:
associazionediabeticiverona@gmail.com
www.veronadiabete.org

Campo Scuola "DIABETE SUL CAMMINO MATERANO AL PASSO DEI T1": è stato organizzato anche con FAND – Associazione Diabetici Italiana il Campo Scuola che si è tenuto a Gravina di Puglia (BR), con itinerario Cammino da Altamura a Matera dal 7 all'11 maggio 2025. E' stato un Campo scuola molto emozionante che ha coinvolto circa 30 pazienti da tutta Italia, due medici diabetologi, una psicologa, una dietista ed un'infermiera del CAD dell'Ospedale di Borgo Trento di Verona. Sponsor della proposta l'Azienda MOVI GROUP;



**ASSOCIAZIONE
DIABETICI
VERONA - ODV**
www.veronadiabete.org

Associazione di Volontariato Socio Sanitario
c/o Ospedale Maggiore di Borgo Trento
37126 – Verona
Tel.: 045 8343959
Cell.: 377 988 08 64

34

FAND
ASSOCIAZIONE ITALIANA
DIABETICI ODV

MOVI
Con il contributo incondizionato di:

DIABETE SUL CAMMINO MATERANO AL PASSO DEI T1

Trekking di 75 Km sul cammino Materano
da Altamura a Matera
dal 07 all'11 maggio 2025

07/05
Arriva presso
Residence COLUNI
a Gravina di Puglia

08/05
Trekking di 20 Km
da Altamura a Gravina di Puglia

09/05
Trekking di 30 Km
da Gravina di Puglia a
Santuario Madonna di Picciano

10/05
Trekking di 30 Km
da Santuario Madonna di Picciano a Matera

Sessioni di lavoro con Staff TECNICO: Diabetologo, Dietista, Preparatore Atletico e Mental Coach.
Quota di partecipazione € 150,00 - Posti disponibili: 35 - ISCRIZIONI entro il 15/04/2025 a sport@fand.it
Tessera FAND Obbligatoria in corso di validità.

Passeggiate sul Percorso della salute di San Zeno



In Via Lega Veronese a Verona. L'accompagnatore è un socio volontario dell'Associazione, esperto di Trekking. Si sono iscritte 11 persone tra soci e non soci. Le passeggiate si svolgono due volte alla settimana a partire da febbraio a maggio e da ottobre a dicembre.



Corso di Ginnastica dolce, una delle attività storiche organizzata dall'Associazione, per unire l'attività fisica alla gestione corretta della glicemia. Sono stati avviati a partire da febbraio a maggio 2025 (programmazione corsi 2024/2025) e da ottobre due corsi che procederanno fino a marzo e maggio 2026 (programmazione corsi 2025/2026), uno presso il Palazzetto dello Sport ed uno presso il Palazzetto Gavagnin a Verona. I corsi vedono la partecipazione complessiva di 30 partecipanti e due insegnanti certificate. L'indispensabilità dell'attività motoria per il paziente diabetico è ormai riconosciuta a livello globale, i risultati ottenuti con il movimento danno soddisfazione non solo per quanto riguarda il livello di glucosio nel sangue, ma anche per il benessere psichico della persona che ne giova a 360 gradi;

Professionista	Ginnastica dolce	Periodi	Contratto professionista	n. part.	Contributo partecipanti
2 Insegnanti di attività motoria	2 Corsi nelle Palestre 1 al Palazzetto dello Sport e 1 al Gavagnin	Dal 20/10/2025 al 30/03/2026	Collaborazione occasionale con ritenuta d'acconto	17	€ 90 e
		dal 21/10/2025 al 29/05/2026		13	€ 110 euro contributo a persona



**ASSOCIAZIONE
DIABETICI
VERONA - ODV**
www.veronadiabete.org

Associazione di Volontariato Socio Sanitario
c/o Ospedale Maggiore di Borgo Trento
37126 – Verona
Tel.: 045 8343959
Cell.: 377 988 08 64

36



Corso di Camminata metabolica. La Camminata Metabolica è un tecnica di cammino specifica in grado di migliorare la postura, la circolazione e la micro-circolazione. Grazie a questo tipo di allenamento guidato, si cammina alternando anche esercizi posturali e di ginnastica estetica, oltre a migliorare anche il metabolismo.

Viene fatta nei parchi all'aria aperta, a contatto con la natura, in un ambiente che aiuta a ritrovare equilibrio e serenità.



La camminata dura circa un'ora ed è guidata dalla voce di un trainer attraverso una cuffia wireless, che dà indicazioni su come svolgere gli esercizi. Ogni partecipante è dotato di una corda speciale, la F-Band, un attrezzo inventato appositamente. La camminata metabolica è adatta a tutti senza alcuna particolare preparazione atletica.

La proposta è stata la seguente:

1. 24 lezioni (bisettimanali per tre mesi);
2. da metà marzo a metà giugno e da metà settembre a metà novembre 2025;
3. F band (il cui valore commerciale è di euro 15) che è stata donata dai Trainers ad ogni partecipante per favorire l'acquisizione della sana abitudine quotidiana al movimento;
4. La quota richiesta è stata pari a € 200 per partecipante, ma per i soci il 50% del costo era in carico all'Associazione coperto dalle risultanze della Raccolta Fondi Occasionale 2024.

Professionista	CAMMINATA METABOLICA	Periodo	Tipo contratto professionista	Numero partecipanti	Contributo partecipanti
Trainer certificato	Corso online e in presenza per n. 24 lezioni	da marzo a giugno e da settembre a novembre 2025	Collaborazione occasionale con ricevuta e RA	10	€ 200,00 non soci e € 100 soci





**ASSOCIAZIONE
DIABETICI
VERONA - ODV**
www.veronadiabete.org

Associazione di Volontariato Socio Sanitario
c/o Ospedale Maggiore di Borgo Trento
37126 – Verona
Tel.: 045 8343959
Cell.: 377 988 08 64

38

Attività del Diabetico Guida:

E' continuata incessantemente l'attività dei Diabetici Guida, in particolare i Soci Volontari Sigg. Alessandro Cappellari - coordinatore, Antonio Borsetto, Guido Montaldi, Francesco Zerbinati, Aurora Borin, Franca Dai Prè e Erica De Santi su tutto il territorio veronese.

L'attività è stata esplicata attraverso le risposte alle telefonate a turno settimanale arrivate al telefono dedicato da parte dei pazienti e caregiver in difficoltà nella gestione della malattia e anche attraverso la partecipazione ad incontri in cui sono stati invitati a parlare, quali l'AUSER, ed eventi nei Comuni di Vigasio, Colognola ai Colli, San Bonifacio e Verona.

**NON SAI COME FARE?
CHIAMA SUBITO CHI HA ESPERIENZA!**

**DIABETICO
GUIDA**

ASSOCIAZIONE DIABETICI VERONA FAND

377.9880864

SERVIZIO GRATUITO COORDINATO DA:



**ASSOCIAZIONE
DIABETICI
VERONA - ODV**

Associazione di Volontariato Socio Sanitario
c/o Ospedale Maggiore di Borgo Trento
Piazzale Stefani, 1
37126 Verona
Tel e Fax: 045 8343959
www.veronadiabete.org



**ASSOCIAZIONE
DIABETICI
VERONA - ODV**
www.veronadiabete.org

Associazione di Volontariato Socio Sanitario
c/o Ospedale Maggiore di Borgo Trento
37126 – Verona
Tel.: 045 8343959
Cell.: 377 988 08 64

39



“I Pazienti al centro”, incontro formativo svoltosi il 4 ottobre 2025 presso l’Ospedale di San Bonifacio e finalizzato alla sensibilizzazione dei partecipanti all’importanza di un corretto stile di vita, nello specifico con il binomio tra alimentazione e movimento. Sono stati organizzati numerosi interventi da parte del personale medico e di psicologi; infine è stata data ad ADV la possibilità di presentare le attività dell’Associazione ed il progetto Diabetico Guida ai presenti. Vi hanno preso parte un Consigliere e tre volontari appartenenti al gruppo dei Diabetici Guida, tra i quali i Sigg. Aurora Borin e Antonio Borsetto, molto attivi presso detto nosocomio;



Camminata Solidale con il CAI. Domenica 19 ottobre si è svolta la “Camminata Solidale 2025”,

un’iniziativa che rientra negli eventi organizzati per la Giornata mondiale del Diabete dedicata alla sensibilizzazione sulla malattia diabetica e alla promozione di uno stile di vita sano. L’evento, organizzato dall’Associazione Diabetici di Verona, ha coinvolto oltre all’Associazione Giovani e Diabete di Verona anche due sezioni ultra centenarie del CAI, il Cesare Battisti di Verona e il CAI Verona riunendo decine di partecipanti di tutte le età lungo un percorso di 14 chilometri, nelle colline dell’Est Veronese. Tra i partecipanti erano presenti medici diabetologi dell’Azienda Ospedaliera Integrata di Verona che, tra sorrisi, passi condivisi e momenti di informazione, hanno ricordato l’importanza della prevenzione, dell’attività fisica e di una corretta alimentazione per tenere sotto controllo il diabete. Per sensibilizzare i partecipanti sull’importanza della prevenzione del diabete, alla partenza per chi lo desiderava, è stato possibile effettuare la misurazione della glicemia. Ammirando paesaggi spettacolari e immersi nei colori dell’autunno, abbiamo sperimentato come l’esercizio fisico e in particolare la camminata faccia bene, non solo al metabolismo glucidico, ma anche alle relazioni interpersonali. Così, succede, che camminando, persone dapprima sconosciute, partendo dall’esperienza sensoriale evocata dall’ambiente arrivano a condividere il vissuto personale con il “loro” diabete. Raggiunto il castello di Montorio, meta di un momento conviviale, abbiamo poi fatto ritorno a S. Maria in Stelle punto di partenza e di arrivo della camminata.

Vi hanno partecipato 26 persone e prima e dopo la camminata è stato organizzato il rilievo delle glicemie ai partecipanti, per osservare l’influenza dell’attività fisica sul corpo. La partecipazione era gratuita.



**ASSOCIAZIONE DIABETICI
VERONA - ODV** **AGD** **ASSOCIAZIONE GIOVANI
E DIABETE VERONA** **CAI VERONA**

CAMMINATA 2025
DOMENICA
19 OTTOBRE **SOLIDALE**

IN OCCASIONE DELLA GIORNATA MONDIALE DEL DIABETE

DA SANTA MARIA IN STELLE AL CASTELLO DI MONTORIO
PERCORSO TREKKING DI CIRCA 14 KM SULLE COLLINE
DELLA VALPANTENA
CAMMINATA APERTA A TUTTI

- Domenica 19 ottobre ritrovo ore 9.00 nel pressi del parcheggio della chiesa di Santa Maria in Stelle.
- Possibilità di misurazione GRATUITA della GLICEMIA.
- 9.30 partenza per la camminata.
- In caso di pioggia l'evento non potrà essere svolto.

PRANZO AL SACCO E RIENTRO NEL POMERIGGIO

Per info e conferma d'iscrizione scrivere a associazione@diabetoverona@gmail.com - info@cesarebattisti.org



**ASSOCIAZIONE
DIABETICI
VERONA - ODV**
www.veronadiabete.org

Associazione di Volontariato Socio Sanitario
c/o Ospedale Maggiore di Borgo Trento
37126 – Verona
Tel.: 045 8343959
Cell.: 377 988 08 64





Campo Scuola Transizione: Campo Scuola rivolto ai ragazzi diabetici di Tipo 1 microinfusi e/o in terapia multi iniettiva con CGM che sono in procinto di passare dalla pediatria al centro dell'adulto, che si è tenuto a Rumo (TN) dal 07 al 09 marzo 2025.

Il programma prevedeva la partecipazione di circa 20 pazienti e 5/6 persone dello staff sanitario della Diabetologia di B.go Trento e della Diabetologia pediatrica con arrivo venerdì 07/03 pomeriggio presso l'hotel CAVALLINO BIANCO di Rumo e sistemazione nelle camere; partenza poi per la Val di Rabbi per passeggiata in notturna fino alla Malga Strablasolo, cena e ritorno con discesa in slittino; Sabato 08/03 trekking sulla neve con le ciaspole accompagnati da una guida – il tema dell'uscita è stato "Attività fisica e Insulina", la gestione dell'alimentazione, dei boli e dell'insulina, dibattito e studio dei risultati raccolti nell'uscita. Cena e pernottò; Domenica 09/03 camminata e pranzo, tavola rotonda con la psicologa per un riscontro finale; chiusura del campo. Il campo si è svolto con la collaborazione dell'Azienda Ypsomed ed il contributo per partecipante è stato di € 50,00.

TRANSIZIONE 2025

"Conosciamo il nuovo staff medico"

**PER GIOVANI 20-25enni
CON DIABETE TIPO 1**

**ATTIVITA' IN PROGRAMMA
VENERDI POMERIGGIO 7 MARZO**

- CENA IN MALGA E DISCESA IN SLITTINO

SABATO 8 MARZO

- USCITA CON LE CIASPOLE E PRANZO IN MALGA
- SESSIONI DI STUDIO CON I MEDICI PER CAPIRE MEGLIO DIABETE E ATTIVITA' FISICA

DOMENICA 9 MARZO

- TREKKING TRA I MONTI DELLA VAL DI NON
- TAVOLA ROTONDA DI CONCLUSIONE

**CONTRIBUTO DA
VERSARE ALL'ISCRIZIONE
50€**

**HOTEL
CAVALLINO BIANCO
(RUMO - TRENTO)**

HOTEL

La partecipazione al campo sarà stabilita dai medici incaricati al reclutamento
NON ASPETTARE: CONTATTA IL TUO MEDICO DIABETOLOGO



Campo Scuola “Diabete in Bicicletta attraverso le Dolomiti – CORTINA D’AMPEZZO – DOBBIACO in MTB”.

E’ stata organizzata una bicicletata con mountain bike di due giorni rivolto a persone con diabete e caregiver nella splendida cornice delle Dolomiti Ampezzane in collaborazione con i reparti di Diabetologia di Verona e di Trento e specificatamente nelle persone del dott. Carlo Negri e del dott. Massimo Orrasch.

Il progetto ha coinvolto persone con diabete Tipo 1 e Tipo 2 con la possibilità di percorrere sabato 27/09 e domenica 28/09 la ciclabile della CORTINA – DOBBIACO andata e ritorno in MTB con pernottamento presso l’Ostello della gioventù di Dobbiaco.

Il programma ha previsto:

- Partecipanti: 45 persone con diabete Tipo 1 e Tipo 2
- 4 sanitari tra diabetologi, dietista ed infermiere
- 1 accompagnatore

Il Campo si é potuto svolgere grazie al contributo di MOVI GROUP.

● Sabato 27/09	●
● 10.00	● Arrivo a Cortina d’Ampezzo e registrazione partecipanti
● 11.00	● Partenza da Cortina d’Ampezzo
● 14.30/15 .00	● Arrivo a Dobbiaco, pranzo leggero a buffet
● 16.30– 18.00	● Momenti di formazione e dialogo tra medici e pazienti
● Domenic a 28/09	●
● 8.00	● Colazione
● 10.30	● Partenza da Dobbiaco
● 12.30– 13.00	● Arrivo a Cortina
● 13.30	● Pranzo presso Rifugio Druscè
● 15.00	● Ritrovo partecipanti per conclusioni



**ASSOCIAZIONE
DIABETICI
VERONA - ODV**
www.veronadiabete.org

Associazione di Volontariato Socio Sanitario
c/o Ospedale Maggiore di Borgo Trento
37126 – Verona
Tel.: 045 8343959
Cell.: 377 988 08 64

44

CORTINA D'AMPEZZO DOBBIACO

In MTB - 30 KM x 2
Per persone con Diabete



con il patrocinio di:



27 e 28 settembre 2025

"Diabete in Bicicletta attraverso le Dolomiti - CORTINA D'AMPEZZO - DOBBIACO in MTB"

Pernottamento presso l'Ostello della gioventù di Dobbiaco.

La quota di iscrizione sarà di 50 € per i pazienti diabetici e di 130 € per gli accompagnatori e comprende: Pernottamento in camera doppia e tripla • Pranzo e cena del 27/9 • Colazione e pranzo del 28/9 • Assistenza lungo il tragitto • Trasporto bagaglio da Cortina a Dobbiaco e ritorno.

AFFITTO MTB:
Per chi non volesse portare la MTB c'è la possibilità di noleggiarla a Cortina presso **Snowservice** in via G. Marconi, 12/C (tel. 0436862467) in convenzione a noi riservata con uno sconto del 20%. Lo si potrà fare online su www.snowservice.it/booking-estate/ con il codice promozione **"diabetici.verona"** sarà sufficiente selezionare entrambe le giornate (dal 27 al 28 settembre) e visualizzare gli articoli disponibili (muscolari o e-bike)

Programma:

Sabato 27:

- ore 10.00 Ritrovo in località Cortina d'Ampezzo nel piazzale della funivia Freccia nel Cielo e ritiro certificato medico.
- ore 11.00 Partenza, lungo il percorso in località Cimabanche, posto di ristoro
- ore 15.00 Arrivo a Dobbiaco e pranzo a buffet leggero
- ore 16.00 Momenti di formazione e dialogo tra medici e pazienti
- ore 20.30 Cena a Dobbiaco

Domenica 28:

- ore 8.00 Colazione
- ore 10.30 Partenza da Dobbiaco
- ore 13.00 Arrivo a Cortina
- ore 13.30 Pranzo
- ore 15.00 Ritrovo dei partecipanti per le conclusioni



ISCRIZIONI ENTRO E NON OLTRE 30/08/2025
Per iscriversi è necessario compilare l'apposito form on-line al seguente indirizzo: <https://forms.gle/fEnCZGYKoLgPrf6DA>
La regolarizzazione del pagamento avverrà tramite bonifico bancario intestato a: Associazione Diabetici Verona
IBAN: Banca Credito Cooperativo : IT 92 E 083271170000000000121
Causale: CAMPOSCUOLA DOBBIACO CORTINA 2025 + Nome Cognome da effettuare entro il 30 agosto 2025.
Si richiede di inviare copia del bonifico bancario
via E-mail: associazionediabeticiverona@gmail.com. Riceverete conferma di iscrizione.

STAFF MEDICO: Sarà presente uno staff medico della diabetologia di Verona o Trento.

ATTENZIONE: Certificato medico del diabetologo di nullaosta **OBBLIGATORIO**.

Incontri amichevoli tra di noi:

Continua il lavoro di gruppo dei soci per fare incontri amichevoli per parlare/discutere/confrontarsi sulla malattia diabetica con alla guida un "Diabetico Guida" appositamente formato.

Tale necessità è sempre più sentita da alcuni in quanto non siamo più riusciti ad attivare il Corso di Educazione Terapeutica con la psicologa, per via dei costi non dovuti alla professionista, ma alla mancanza di partecipanti.

I soci/pazienti si riuniscono una volta al mese, per l'esattezza l'ultimo mercoledì di ogni mese, ed il numero degli interessati è in continuo aumento.

In tali incontri, a volte, potrebbe essere richiesta la presenza di un professionista interno, se disponibile coinvolgendolo con congruo avviso.



**ASSOCIAZIONE
DIABETICI
VERONA - ODV**
www.veronadiabete.org

Associazione di Volontariato Socio Sanitario
c/o Ospedale Maggiore di Borgo Trento
37126 – Verona
Tel.: 045 8343959
Cell.: 377 988 08 64

45

Gli incontri si svolgono al primo piano del CAD di Borgo Trento, nell'Auletta Specializzandi, gentilmente messa a disposizione dal Prof. R. Bonadonna, dalle 17 alle 19.

Gli incontri programmati nel 2025 sono stati:

29.01 1° Incontro con la Psicologa, dott.ssa Liliana Indelicato;

26.02 Alimentazione e dieta con dott.ssa Paola Branzi;

26.03 2° Incontro con la Psicologa, dott.ssa Liliana Indelicato;

30.04 Tecnologie mediche legate al diabete, con prof. Maddalena Trombetta e dott. Carlo Negri;

28.05 Passeggiata culturale a Quinzano, quartiere di Verona, con Franca Dai Prè - Diabetico Guida;

Tutti gli incontri sono a titolo gratuito, aperti a tutti i soci e nessun compenso viene devoluto ai professionisti.

Inoltre, nessun contributo viene richiesto ai soci.



Carbocounting Pizza - Calcoliamo insieme - Serata Social Cooking



Martedì 13 maggio 2025 si è tenuta un'importante serata educativa sulla qualità delle farine per la pizza, sulla preparazione e sulla conta dei carboidrati.

La serata era rivolta a tutti i soci e non soci per un massimo di quindici partecipanti e si è svolta con il seguente programma:

- Ritrovo ore 18.00 di martedì 13 maggio p.v. presso la sede Linguale in via San Salvatore Vecchio



- Brindisi di benvenuto e presentazione del gruppo
- Breve introduzione sulle diverse tipologie di farine (qualità e caratteristiche nutrizionali)
- Laboratorio di cucina con la chef Alejandra Munoz
- Cena social
- Quattro chiacchiere educative

Professionista	Partecipanti	Periodo	Tipo contratto professionista	Contributo partecipanti	Contributo Azienda
Chef	15 soci e 5 tra Diabetologa, Dietista, Psicologa, infermieri	13.05.2025	Collaborazione occasionale con ricevuta e RA	nessuno	Ascensia € 500

Giornata Mondiale del Diabete, organizzata per domenica 09 novembre 2025 dalle ore 9 alle ore 18.

Ha avuto carattere informativo con la distribuzione di depliant e brochure sulla malattia diabetica. Siamo ritornati a fare gli stick glicemici in piazza Bra sul Centro Mobile della Croce Verde di Verona e in posizione strategica come ai tempi pre-Covid, di fronte alla Statua di Vittorio Emanuele II!

Anche in occasione della GMD 2025 è stata realizzata anche una Raccolta Fondi occasionale con vendita di panettoni, regolarmente contabilizzata in allegato al rendiconto per cassa 2025. Sono stati acquistati n. 250 panettoni classici e con arancia e cioccolato, oltre a 10 panettoni senza glutine donati dall'AGD Verona.

I fondi raccolti al netto del totale delle spese sostenute sono stati pari ad Euro 2.501,99 (Entrate € 4.777,00 meno Spese € 2.275,01) che verranno impiegati per la seguenti attività di interesse generale: ATTIVITA' DI PREVENZIONE "Screening: prevenire il Diabete Tipo 1" e donati all'UNIVR per la ricerca in corso.

Sono stati effettuati n. 783 rilievi glicemici gratuiti a passanti accondiscendenti e vi hanno preso parte circa trenta volontari dell'Associazione, oltre a venti sanitari tra medici ed infermieri del CAD dell'Ospedale di Borgo Trento.

Grande collaborazione per lo svolgimento della GMD 2025 anche in altri Comuni del veronese dove sono stati allestiti altrettanti stand per l'effettuazione di screening gratuiti quali, grazie anche all'aiuto dei nostri volontari e dei Diabetici Guida.



**ASSOCIAZIONE
DIABETICI
VERONA - ODV**
www.veronadiabete.org

Associazione di Volontariato Socio Sanitario
c/o Ospedale Maggiore di Borgo Trento
37126 – Verona
Tel.: 045 8343959
Cell.: 377 988 08 64

47



ASSOCIAZIONE
DIABETICI
VERONA - ODV
www.veronadiabete.org

40[°]

Per le festività
sostieni
l'Associazione Diabetici di Verona

**SCEGLI IL
NOSTRO
PANETTONE
SOLIDALE!!!**

Con un contributo minimo di € 17,00 potrai portare a casa un panettone artigianale **PERBELLINI** e con la tua Donazione contribuirai a sostenere **le nostre iniziative e i progetti di ricerca sulla Prevenzione del DIABETE di TIPO I attivi nella Nostra Provincia.**

Prendilo scrivendo a:
associazioneidiabeticiverona@gmail.com o ritiralo presso:
l'Associazione Diabetici Verona - Ospedale Maggiore di Borgo Trento - P.le Stefani, 1 - VERONA

Cena di natale 2025, presso la Trattoria dalla Bruna in via Mameli 166 a Verona. Venerdì 12 dicembre 2025 si é svolta la ormai consueta Cena di Natale che ha visto coinvolti, tra soci e ospiti dell'Associazione, oltre 50 persone qualcuno anche con i propri familiari. La trattoria ci ha proposto un primo, un secondo con i contorni, il dolce, acqua, vino e caffè a € 35 euro a persona e il menù scelto è stato molto apprezzato dai presenti. E' stata veramente una bellissima festa! Nessun contributo da parte dell'Associazione e di Aziende.



**ASSOCIAZIONE
DIABETICI
VERONA - ODV**
www.veronadiabete.org

Associazione di Volontariato Socio Sanitario
c/o Ospedale Maggiore di Borgo Trento
37126 – Verona
Tel.: 045 8343959
Cell.: 377 988 08 64

50



**ASSOCIAZIONE
DIABETICI
VERONA - ODV**
www.veronadiabete.org



La S.V. è invitata
alla **cerimonia di consegna**
dello strumento elettromedicale

Carrello a Flusso Laminare "Operio"
donato dall'Associazione
all'**U.O.C. di Oculistica**

La cerimonia si terrà
giovedì 20 novembre p.v.
alle **ore 11:30**
presso l'**Ospedale di Bussolengo** – 3° piano.

Il Presidente
Cristiano Farnato

RDV: www.assozionediabeteverona@vnet.it

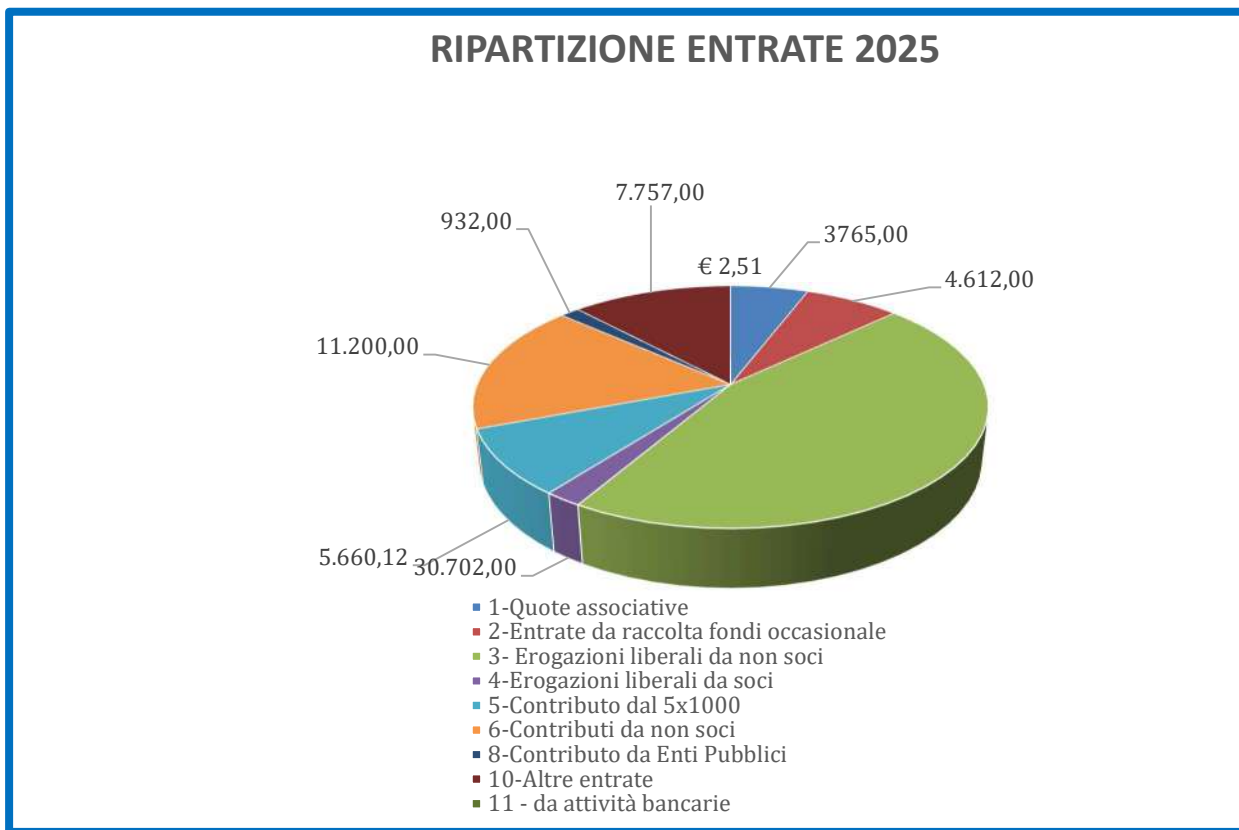
OSPEDALE MAGGIORE DI BORGO TRENTO - Verona - Piazzale Stefani, 1 - Pad. 256 - stanza n. 40
Tel. 045 8343959



Capitolo 7: COME SI SOSTIENE L'ASSOCIAZIONE

7.1 A) – ENTRATE DA ATTIVITA' DI INTERESSE GENERALE E PER RACCOLTA FONDI OCCASIONALE

L'Associazione si sostiene con le entrate derivanti dalle quote associative, da contributi e donazioni da soci e non soci e da erogazione 5x1000, nonché dal rimborso da parte di Enti Pubblici derivanti da convenzioni (AOUI Verona). Le Entrate dell'anno 2025 sono aumentate' passando da € 35.522,59 ad € 64.630,63 e sono distinte come segue:





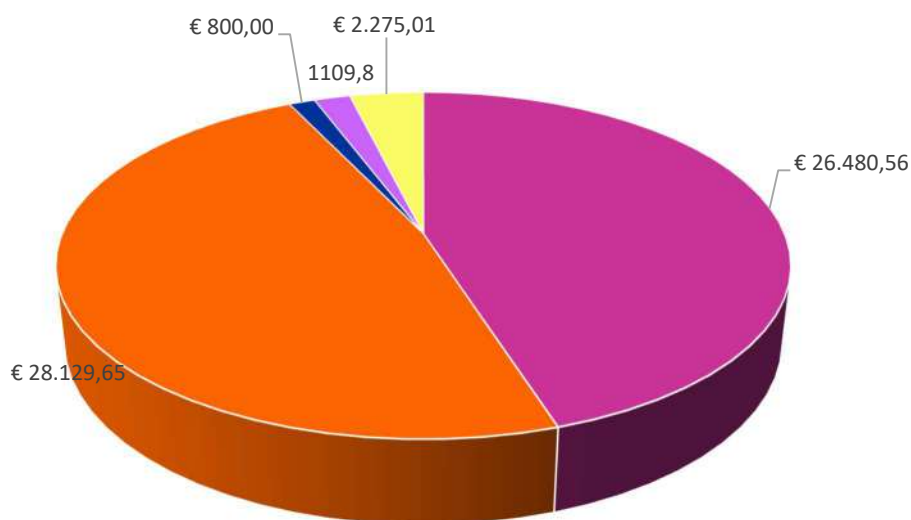
Capitolo 8: COME SPENDE L'ASSOCIAZIONE

8.1. A) USCITE DA ATTIVITA' DI INTERESSE GENERALE E PER RACCOLTA FONDI OCCASIONALE

Le uscite complessivamente sono state pari ad € 58.795,02 rispetto ad € 28.455,6 dell'anno precedente.

Si rappresentano come segue:

RIPARTIZIONE USCITE 2025



- 1 - Materie prime, sussidiarie, di merci, materiale di consumo per struttura ODV e per attività carattere generale
- 2 - Servizi (spese attività, collaboratori rimborso spese volontari, utenza telefonica, spese bancarie e postali, spese informatiche sito e pec, giornale verona Diabete, assicurazioni)
- 5 - Uscite diverse di gestione (quote associative altre ODV - FAND e rimborso soci per mancata presenza attività programmata)
- 3 - Godimento beni di terzi



AVANZO/DISAVANZO DI GESTIONE

L'Associazione ha chiuso l'esercizio economico anno 2025 con un avanzo di gestione di € 5.835,61.

RIMANENZE ATTIVE AL 31.12.2025:

L'Associazione Diabetici Verona, ha chiuso l'esercizio finanziario 2025 con una rimanenza attiva di € 55.887,50 così determinata:

in Banca Unicredit conto n. 5560961	€ 14.598,52
in Banca Unicredit conto n. 104125474	€ 1.030,00
in Banca BCC di Verona conto n. 121	€ 36.710,97
di cui in Conto deposito n. 250/000449 in BCC Roma per	€ 30.000,00
in Banco Posta conto n. 11885373	€ 597,60
con valori in cassa per	€ 2.950,41

L'andamento della liquidità finale nell'ultimo TRIENNIO è andato sempre in crescendo, passando da

€ 49.984,91 nel 2023
€ 50.051,89 nel 2024 ad
€ 55.887,50 nel 2025

N.B.: Si fa presente che alla data odierna è stata inviata PEC a Poste Italiane per chiusura definitiva conto corrente n. 11885373, siamo in attesa della contabile definitiva.

QUADRATURA DEL RENDICONTO PER CASSA

Con nota Protocollo n. 10358 del 14 luglio 2022 il Ministero del Lavoro e delle Politiche Sociali ha emanato una risoluzione al quesito della liquidità iniziale dell'anno contabile di riferimento, precisando in proposito che il saldo iniziale delle consistenze liquide dell'esercizio (t) coincide con il saldo finale dell'esercizio (t-1), calcolato alla chiusura dell'annualità precedente aumentato o diminuito dell'avanzo/disavanzo di gestione. Se il dato corrisponde il rendiconto è in quadratura, come si evince dal prospetto sottoindicato che riguarda appunto, il rendiconto per cassa 2024 in esame:

CONTROLLO QUADRATURA *	
Cassa e Banca e Posta anno precedente	€ 50.051,89
Avanzo/Disavanzo corrente	€ 5.835,61



Cassa e Banca e Posta anno corrente	€ 55.887,50
Esito controllo	OK

Dall'analisi del Rendiconto per Cassa anno 2025, redatto ai sensi del DM n. 39 del 05 marzo 2020, Mod. D, si conferma anche in questa sede che l'Associazione Diabetici Verona non ha organizzato e previsto entrate ed uscite di cui ai punti B – Attività diverse, D – Attività Finanziarie e Patrimoniali, E – Supporto generale.

Capitolo 9 PROMOZIONE E RACCOLTA FONDI

9.1. Raccolta fondi occasionale

L'ETS Associazione Diabetici Verona – ODV dal 05/11/2025 al 31/12/2025 ha posto in essere un'iniziativa denominata *"SCEGLI IL NOSTRO PANETTONE SOLIDALE!!!"*.

Sono stati raccolti fondi in denaro per un totale di Euro € 4.612,00 (*riportare il totale di entrate in denaro*).

Le elargizioni in denaro sono state ricevute da n. 101 persone fisiche come segue:

- in contanti per un totale di Euro 2.307,00;
- su c/c bancario BCC ROMA IBAN n. IT92 E083 2711 7000 0000 0000 121, per un totale di Euro 2.305,00;
- altro € 0,00.

Sono stati raccolti beni materiali complessivi per un valore complessivo di Euro 165,00 per panettoni senza glutine ricevuti da AGD Verona.

I costi sostenuti per la realizzazione dell'evento sono così dettagliati:

- Acquisto di n. 250 panettoni,

di cui 125 con cioccolato e arancia, n. 125 panettone classico

dalla Ditta "Rinomata Offelleria PERBELLINI dal 1900 in Bovolone", Via Muselle n. 130 – 37050 Isola Rizza (VR) – Tel. 045/7135899 per una spesa complessiva di € 2.250,01, IVA compresa.

Sono usciti anche € 25,00 per rimborso a socia di donazione effettuata due volte.

I fondi raccolti al netto del totale delle spese sostenute sono pari ad Euro 2.501,99 (€ 4.777,00 meno € 2.275,01) che vengono impiegati per le seguenti attività di interesse generale: ATTIVITA' DI PREVENZIONE "Screening: prevenire il Diabete Tipo 1"* che rientra tra le attività di cui alla lettera

c) prestazioni socio-sanitarie di cui al decreto del Presidente del Consiglio dei ministri 14 febbraio 2001, pubblicato nella Gazzetta Ufficiale n. 129 del 6 giugno 2001, e successive modificazioni

In particolare si tratta di finanziare la ricerca dell'UOC di Pediatria B, Centro Regionale di Riferimento per la Diabetologia Pediatrica e l'UOC di Endocrinologia, Diabetologia e Malattie del Metabolismo dell'Azienda Ospedaliera Universitaria Integrata di Verona per l'attività dell'ambulatorio per lo screening del Prediabete di tipo 1 che esegue attività di screening immunologico e metabolico dei soggetti a rischio di sviluppare Diabete di tipo 1, in particolare di familiari di primo grado da 1 a 45 anni



di persone con diabete. L'ambulatorio fornisce immunoterapie innovative in grado di rallentare la progressione del Prediabete e del Diabete di tipo 1 all'esordio.

9.2. Rapporto con i donatori

Avviene attraverso contatti diretti della governance presso Aziende e privati per proporre progetti ed illustrare le finalità dell'Associazione, permettendo a quest'ultima di poter organizzare buona parte delle attività sopra descritte.

I donatori vengono prontamente ringraziati con contatto diretto, riscontro telefonico e scritto.

Capitolo 10: COMUNICAZIONE SOCIALE E ISTITUZIONALE

10.1. I mezzi di comunicazione

utilizzati dall'Associazione sono:

- a. una CARTELLINA INFORMATIVA da consegnare a tutti i pazienti diabetici tramite i medici diabetologi ed i medici di medicina generale, che vengono appositamente contattati per la distribuzione;
- b. la pubblicazione del giornale "DIABETE VERONA", per una significativa ed efficace informazione, divulgazione ed educazione su temi inerenti il diabete. Il giornale recapitato a tutti gli iscritti è divulgato in tutta Verona e provincia nell'ambito del progetto "DiabeteVerona" (tiratura di 4000 copie ad uscita);
- c. la dispensa di MATERIALE INFORMATIVO e di supporto fornito da Diabete Italia e dalle varie Aziende Farmaceutiche é disponibile nella sede associativa, nonché nei vari incontri di screening in piazza;
- d. l'attivazione di una PAGINA SUL SOCIAL NETWORK "Facebook" con 1000 like e circa 600 persone che seguono la pagina (Associazione Diabetici Verona) per promuovere l'informazione e la comunicazione nel modo più ampio sulla patologia e le attività associative, condividendo notizie interessanti e aprendo a discussioni con i Distretti sanitari, Scuole, tessuto sociale del territorio;
- e. la messa a disposizione del libro "IN CUCINA PER LA SALUTE" edito e a cura dello chef prof. Leonello Valbusa con la collaborazione della dietista Paola Branzi, quale supporto per coloro che vogliono una più approfondita conoscenza e consapevolezza nutrizionale;
- f. I MANIFESTI ED I VOLANTINI INFORMATIVI prodotti dalla Associazione e disponibili nel Centro antidiabetico di Borgo Trento per divulgare la conoscenza delle attività proposte;
- g. inoltre, a tutti i soci in possesso di un indirizzo mail di INFORMAZIONI, NOTIZIE E AGGIORNAMENTI SUL PROBLEMA DIABETE PROVENIENTI DA VARIE FONTI;
- h. L'INVIO DI MESSAGGI sms e whatsapp ai soci sulle novità dell'Associazione e varie;



i. GLI OPUSCOLI INFORMATIVI PER UNA CORRETTA ALIMENTAZIONE e gestione dello stile di vita:

- Conteggio Carboidrati (Vademecum);
- Pocket Diabete, per una corretta alimentazione;
- Informazioni da "Progetto Diabete";

I. SITO WWW.ASSOCIAZIONEDIABETICIVERONA.IT

10.2. Rapporto con i soci e con i terzi

Le modalità specifiche di contatto dell'informazione ai soci sono:

- a. Comunicazione periodica delle proposte delle attività dell'Associazione attraverso la posta elettronica ai soci in possesso di indirizzo mail;
- b. Analoga comunicazione spedita a mezzo posta target ai restanti soci;
- c. Invio per posta target e online a tutti i soci del giornale "DiabeteVerona";
- d. Partecipazione a programmi televisivi locali specifici sulla salute;
- e. Interviste sul giornale L'Arena.

Capitolo 11: NOVITA' DELL'ANNO 2026

11.1. Fatto e faremo

Sicuramente il Consiglio Direttivo nel 2025 si é occupato di festeggiare al meglio il 40ennale dell'Associazione innanzitutto con questo Convegno su

IL DIABETE: PASSATO, PRESENTE, FUTURO

Volontari, Enti e Pazienti a confronto

12 APRILE 2025

Sala Convegni_Centro Culturale Marani

Continueremo ad organizzare:

a) **Attività storiche già in programma:**

- **Corsi di attività motoria;**
- **Camminate Percorso della salute di San Zeno a Verona;**
- **Corsi di cucina;**
- **Campo Scuola Transizione;**
- **Giornata Mondiale del Diabete;**



- Campo Scuola Microinfusi;
- Campo Scuola T1 e T2;
- Camminate in montagna in collaborazione con il CAI di Verona;
- Serate con la dietista e staff medico con argomenti legati all'alimentazione e alla gestione del diabete;
- Serate conta carboidrati;
- Cena di Natale;
- Corso di Camminata metabolica;
- Al momento, in sostituzione del corso di educazione terapeutica, si stanno programmando ogni ultimo mercoledì del mese, incontri periodici con i soci denominati "Incontri periodici tra di noi" con l'intervento di un professionista a seconda dell'argomento dell'incontro;
- Altre attività di aggregazione;
- Cadenza annuale di almeno un'uscita del giornale "DiabeteVerona" con la pubblicazione della programmazione relativa al semestre successivo, contatti per interviste e novità del mondo del diabete con costanza e tempestività;
-

b) Nuove attività anche pluriennali in programmazione:

- Comporre una squadra di diabetici per partecipare alle varie maratone di Verona;
- Strutturare il servizio del Diabetico Guida, con l'obiettivo di stipulare una convenzione economica con l'Azienda Ospedaliera di Verona;
- Organizzare eventi divulgativi nelle circoscrizioni della città, università del tempo libero, Auser, Lions eccetera, soprattutto per pubblicizzare la figura del Diabetico Guida;
- Comunicazione con pazienti, diabetologi, medici di base ed Enti Pubblici sanitari e non sanitari per mezzo della cartellina comunicativa progettata da alcuni ex Consiglieri;
- Eventi e manifestazioni per attività di screening e prevenzione;
- Massiccia campagna di pubblicizzazione dell'esistenza e delle attività dell'Associazione.

Capitolo 12: RAPPORTI CON ALTRE ASSOCIAZIONI

12.1. CSV – Centro di Servizio per il Volontariato di Verona

(Federazione del Volontariato di Verona ODV – CSV di Verona ODV)

Da anni ADV collabora con l'Ente del Terzo Settore che raccoglie circa 1992 associazioni del territorio veronese organizzando corsi e dando consulenze a 360° sulla gestione delle Associazioni.

Il CSV di Verona, in qualità di Ente accreditato presso il Ministero del lavoro e delle Politiche Sociali, si occupa anche di inserire il progetto del Servizio Civile Universale dell'ADV all'interno del Progetto provinciale che presenta ogni anno.

12.2 COORDINAMENTO VENETO DELLE ASSOCIAZIONI DIABETICI – ODV

L'ADV è tra i fondatori nell'anno 2023 del Coordinamento e il Presidente Cristiano Farronato fa parte del Consiglio Direttivo in qualità di Tesoriere. Raggruppa 29 Associazioni dei diabetici veneti affiliate tra quelle per gli adulti e per i ragazzi fino ai 18 anni.

12.3 FAND – Associazione Italiana Diabetici ODV

Continua il rapporto di collaborazione/affiliazione con la FAND anche grazie alla presenza nel Consiglio della Federazione del Presidente Sig. Cristiano Farronato, con delega allo sport.

Capitolo 13: CONCLUSIONI

13.1. I progetti futuri

- **Migliorare ed incrementare i rapporti attraverso i social, con aggiornamenti continui su facebook e sui siti;**
- **Migliorare ed incrementare l'attività del Diabetico Guida;**
- **Migliorare ed incrementare la collaborazione con le Associazioni e gli Enti Sanitari e Locali della Provincia;**
- **Migliorare l'assistenza ai familiari e caregiver dei pazienti diabetici.**

Buon Anno a Tutti!

Verona, 11 aprile 2026

**Il Tesoriere
f.to Cesarina Dieni**

**Il Presidente
f.to Cristiano Farronato**